

# ព្រះរាជាណាចក្រកម្ពុជា ជាតិ សាសនា ព្រះមហាក្សត្រ



កំពង់ផែស្វយ័តក្រុងព្រះសីហនុ

## របាយការណ៍ចំណេញ ប្រចាំឆ្នាំ ២០២៥



សហគ្រាសសាធារណៈ  
ចុះបញ្ជីក្នុងផ្សារមូលបត្រកម្ពុជា

## ទស្សនវិស័យ

អភិវឌ្ឍទៅជាកំពង់ផែសមុទ្រទឹកជ្រៅ ប្រកបដោយប្រសិទ្ធភាពនិងជវភាព ដើម្បីចូលរួមចំណែកធ្វើឱ្យប្រសើរឡើងនូវវិស័យឡូជីស្ទិក សម្រាប់ព្រះរាជាណាចក្រកម្ពុជា។

## បេសកកម្ម

- អភិវឌ្ឍស្របតាមគោលនយោបាយរាជរដ្ឋាភិបាល
- បង្កើនគុណភាពសេវាកម្ម តាមរយៈកិច្ចសហការយ៉ាងជិតស្និទ្ធជាមួយអ្នកប្រើប្រាស់ផែការធ្វើទំនើបកម្មប្រព័ន្ធបច្ចេកវិទ្យា និងការអភិវឌ្ឍធនធានមនុស្ស ស្របតាមនវានុវត្តន៍ជាតិ និងអន្តរជាតិ
- សហការជាមួយដៃគូអភិវឌ្ឍន៍ សិក្សា និងឆ្ពោះទៅការកសាងផែទឹកជ្រៅ ស្របតាមទស្សនវិស័យ និងកំណើនកុងតឺន័រឆ្លងកាត់
- ជំរុញ និងពង្រឹងគោលការណ៍ ជាកំពង់ផែសម្រាប់ទាំងអស់គ្នា ។

## គុណតម្លៃ

- ទីតាំងភូមិសាស្ត្រល្អបំផុត
- ភាពបរិសុទ្ធនិងនវានុវត្តន៍
- សុចរិតភាព និងគណនេយ្យភាព
- ភាពរួសរាយរាក់ទាក់ និងការគោរព
- ការងារជាក្រុម និងគុណភាពសេវាកម្ម
- ភាពជឿទុកចិត្ត និងអាចនិទស្សន៍បាន

# សេចក្តីថ្លែងរបស់ប្រធានអគ្គនាយក

## ការប្តេជ្ញាចិត្តចំពោះចីរភាព បរិស្ថាន សង្គម និងអភិបាលកិច្ច



តាងនាម ក្រុមប្រឹក្សាភិបាល ថ្នាក់ដឹកនាំ កម្មករ និងយោជិត កំពង់ផែស្វយ័តក្រុងព្រះសីហនុ (កសស) ខ្ញុំមាន កិត្តិយស និងសេចក្តីសោមនស្សរីករាយនឹងជម្រាបជូនថា៖ កំពង់ផែស្វយ័តក្រុងព្រះសីហនុ ដែលជាកំពង់ផែសមុទ្រ អន្តរជាតិទឹកជ្រៅតែមួយគត់ នៃព្រះរាជាណាចក្រកម្ពុជា បានខិតខំប្រឹងប្រែង និងផ្តោតការយកចិត្តទុកដាក់លើ ប្រធានបទចីរភាព ស្របតាមគំនិតផ្តួចផ្តើមអំពីបរិស្ថាន រួមទាំងការទទួលខុសត្រូវសង្គម និងការអនុវត្តកិច្ចប្រតិបត្តិការ អាជីវកម្មប្រកបដោយក្រមសីលធម៌។ កសស នឹងជំរុញការអនុវត្តដោយចីរភាព និងលើកកម្ពស់កិច្ចការពារបរិស្ថាន ប្រតិបត្តិការអាជីវកម្ម ការអភិវឌ្ឍធនធានមនុស្ស ការចូលរួមជាមួយសហគមន៍ និងការទទួលខុសត្រូវសង្គម អភិបាល កិច្ចល្អ ក្រមសីលធម៌ សុវត្ថិភាពការងារ និងការគ្រប់គ្រងហានិភ័យ។ បន្ថែមលើនេះ កសស នឹងបន្តលើកកម្ពស់ តម្លាភាព និងការទទួលខុសត្រូវ ក្នុងកិច្ចប្រតិបត្តិការអាជីវកម្មរបស់ខ្លួនប្រកបដោយបរិយាបន្ន ដោយធានាថាសមិទ្ធផល ដែលទទួលបានពីការអនុវត្តនឹងត្រូវផ្តល់អាទិភាពជូន កម្មករ និងយោជិត និងអតិថិជនរបស់ កសស។

ស្របតាមយុទ្ធសាស្ត្រចីរភាពឆ្នាំ ២០២៥ កសស បានខិតខំប្រឹងប្រែងអភិវឌ្ឍនិងកែលម្អលើគ្រប់ទិដ្ឋភាព នៃប្រតិបត្តិការរបស់ខ្លួន។ កសស បានចូលរួមយ៉ាងសកម្មក្នុងការការពារបរិស្ថាន តាមរយៈការលើកកម្ពស់ចំណេះ ដឹងអំពីបរិស្ថានដល់កម្មករ និងយោជិត និងសាធារណជន ដោយគិតគូរអំពីកត្តាបរិស្ថាន សង្គម និងអភិបាលកិច្ចនៅ ក្នុងដំណើរការប្រតិបត្តិការរបស់ខ្លួន ដើម្បីជំរុញការអនុវត្តប្រកបដោយចីរភាព។ ជាមួយគ្នានេះ កសស បានដាក់ ឱ្យប្រើប្រាស់សេវាកម្មបង់ប្រាក់ តាមប្រព័ន្ធទូទាត់បែបឌីជីថល ប្រកបដោយនវានុវត្តន៍និងសុវត្ថិភាព ដោយមានការ ការពារព័ត៌មានអាជីវកម្មរបស់អតិថិជន និងទទួលបាននូវកំណើនប្រកបដោយចីរភាព ជូនគ្រប់ភាគីពាក់ព័ន្ធដើម្បី គាំទ្រដល់ការអភិវឌ្ឍសេដ្ឋកិច្ចនិងសង្គម។

កសស ទទួលស្គាល់ថាកម្លាំងពលកម្មរបស់ខ្លួន គឺជាទ្រព្យសម្បត្តិដ៏មានតម្លៃបំផុត ហើយ កសស ប្តេជ្ញាចិត្ត លើកកម្ពស់វប្បធម៌សមភាព និងផ្តល់អាទិភាពលើសុខុមាលភាពកម្មករនិយោជិត តាមរយៈការបង្កើតបរិយាកាស គាំទ្រដែលផ្តល់តម្លៃដល់ភាពចម្រុះ និងលើកកម្ពស់ឱកាសស្មើភាពសម្រាប់ទាំងអស់គ្នា។ តាមរយៈនៃការវិនិយោគ លើធនធានមនុស្ស កសស មានបំណងជំរុញនិងប្រែក្លាយកន្លែងធ្វើការរបស់ខ្លួន ជាកន្លែងធ្វើការមួយដែលគ្រប់គ្នា អាចរីកចម្រើននិងចូលរួមចំណែក ដើម្បីទទួលបានជោគជ័យរួមទាំងអស់គ្នា។ បន្ថែមលើនេះ កសស ក៏ទទួលយកមតិ យោបល់កែលម្អ ដើម្បីបង្កើនប្រសិទ្ធភាពប្រតិបត្តិការ និងចូលរួមជាមួយសហគមន៍មូលដ្ឋានដើម្បីជំរុញឱ្យមានការ ផ្លាស់ប្តូរជាវិជ្ជមាន តាមរយៈការអនុវត្តប្រកបដោយការទទួលខុសត្រូវ។ ដោយបានប្តេជ្ញាចិត្តអភិវឌ្ឍដោយចីរភាព កសស ប្រកាន់ខ្ជាប់នូវគោលដៅអភិវឌ្ឍចីរភាព តាមរយៈការលើកកម្ពស់ក្របខ័ណ្ឌបទប្បញ្ញត្តិ និងការលើកទឹកចិត្ត ដល់ការសិក្សាស្រាវជ្រាវនិងនវានុវត្តន៍ ដើម្បីជំរុញការកែលម្អជាបន្តបន្ទាប់ និងការរីកចម្រើនប្រកបដោយចីរភាព។

ថ្ងៃ ចន្ទ ៥ កើត ខែពិសាខ ឆ្នាំមមី អដ្ឋស័ក ព.ស.២៥៦៩  
ខេត្តព្រះសីហនុ ថ្ងៃទី ២០ ខែមេសា ឆ្នាំ២០២៦

**ប្រតិបត្តិការដ្ឋាភិបាលកម្ពុជា**  
**ទទួលបន្ទុកជាប្រធានអគ្គនាយក**

**លូ គីមឈន់**

**សេចក្តីថ្លែងរបស់ ឯកឧត្តម ប្រធានអគ្គនាយក**

**ផ្នែកទី១៖ ព័ត៌មានប្រតិបត្តិការ**

១. គំរូអាជីវកម្មរបស់កំពង់ផែស្វយ័តក្រុងព្រះសីហនុ.....	៦
ក. លទ្ធផលប្រតិបត្តិការ.....	៧
ខ. លទ្ធផលចំណូល.....	៧

**ផ្នែកទី២៖ អភិបាលកិច្ចប្រកបដោយចីរភាព**

២. យុទ្ធសាស្ត្រចីរភាព.....	១០
៣. ហានិភ័យសំខាន់ៗដែលកើតចេញពីកត្តាអាកាសធាតុ បរិស្ថាន និងសង្គម.....	១២
៤. ប្រតិបត្តិការគ្រប់គ្រងហានិភ័យ.....	១៤
៥. យុទ្ធសាស្ត្រ ឬ ផែនការអនុវត្តដើម្បីគ្រប់គ្រងហានិភ័យ.....	១៦
៦. អភិបាលកិច្ចនៃហានិភ័យ.....	១៨
៧. ម៉ាទ្រីស សូចនាករ និងការវាស់វែងសំខាន់ៗ.....	១៩
៨. ហានិភ័យគោលដៅ និងលទ្ធផលជាក់ស្តែងរៀបរយនឹងហានិភ័យគោលដៅ.....	២១

**ផ្នែកទី៣៖ ផលប៉ះពាល់សង្គម**

៩. ការអប់រំ និងការបណ្តុះបណ្តាលដល់បុគ្គលិក កម្មករ និងនិយោជិត.....	២៣
១០. អត្រាគ្រោះថ្នាក់ការងារ និងអត្រាមរណភាពពេលបំពេញការងារ.....	២៣
១១. គោលនយោបាយស្តីពីការការពារពលកម្មកុមារនិងពលកម្មដោយបង្ខំ.....	២៣
១២. គោលនយោបាយស្តីពីការដោះស្រាយបណ្តឹង.....	២៤
១៣. គោលនយោបាយស្តីពីការបង្ការអំពើពុករលួយនិងការស្តុកប៉ាន់.....	២៤
១៤. គោលនយោបាយស្តីពីការរាយការណ៍ដោយសម្ងាត់.....	២៥
១៥. សមាមាត្រនៃសមាជិកជាស្ត្រីក្នុងក្រុមប្រឹក្សាភិបាល និងបុគ្គលិកជាន់ខ្ពស់ជាស្ត្រី.....	២៦
១៦. បុគ្គលិក កម្មករ និងនិយោជិត <b>កសស</b> .....	២៦
១៧. គោលនយោបាយស្តីពីការលើកកម្ពស់ភាពចម្រុះនៃយេនឌ័រ.....	២៦
១៨. គោលនយោបាយស្តីពីកិច្ចសហការជាមួយសហគមន៍មូលដ្ឋាននិងជនជាតិដើមភាគតិច.....	២៨

**ផ្នែកទី៤៖ ផលប៉ះពាល់បរិស្ថាន**

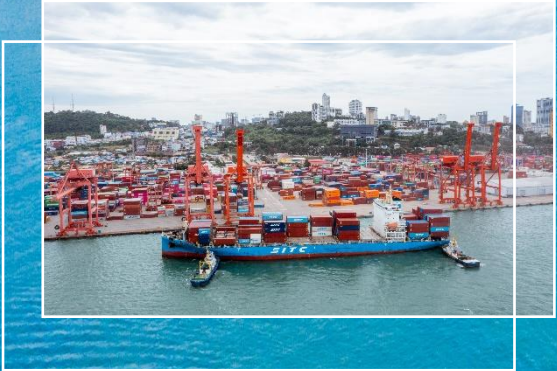
១៩. ការពិពណ៌នាអំពីផលប៉ះពាល់សំខាន់ៗលើបរិស្ថាន.....	៣២
២០. គោលនយោបាយស្តីពីការកាត់បន្ថយផលប៉ះពាល់អវិជ្ជមាននៃសកម្មភាពអាជីវកម្មលើបរិស្ថាន.....	៣២
២១. បរិមាណទឹកសរុបដែលបានយកមកប្រើប្រាស់ក្នុងប្រតិបត្តិការនិងអាជីវកម្ម.....	៣៣
២២. សមាមាត្រទឹកខ្វក់ដែលត្រូវបានបង្កើត សម្អាត និងកែច្នៃឡើងវិញ.....	៣៣
២៣. សំណល់រឹងសរុបដែលកើតចេញពីប្រតិបត្តិការនិងអាជីវកម្ម.....	៣៤
២៤. សមាមាត្រសំណល់រឹងដែលបានកែច្នៃ ឬ ស្តារឡើងវិញ.....	៣៤

**ផ្នែកទី៥៖ ផលប៉ះពាល់អាកាសធាតុ**

២៥. ការកំណត់ផលប៉ះពាល់ទាក់ទងនឹងអាកាសធាតុ.....	៣៦
២៦. គោលនយោបាយស្តីពីការកាត់បន្ថយផលប៉ះពាល់អវិជ្ជមានលើអាកាសធាតុ.....	៣៦
២៧. បរិមាណថាមពលសរុបដែលត្រូវបានប្រើប្រាស់ក្នុងប្រតិបត្តិការ.....	៣៧
២៨. សមាមាត្រនៃការប្រើប្រាស់ថាមពលកើតឡើងវិញ.....	៣៧
២៩. បរិមាណថាមពលដែលត្រូវបានផលិត និងសមាមាត្រនៃថាមពលកើតឡើងវិញដែលត្រូវបានផលិត.....	៣៧
៣០. ការបំភាយឧស្ម័នផ្ទះកញ្ចក់.....	៣៨

# ផ្នែកទី១

## ព័ត៌មានប្រតិបត្តិការ



**១. គំរូអាជីវកម្មរបស់កំពង់ផែស្វយ័តក្រុងព្រះសីហនុ**

កំពង់ផែស្វយ័តក្រុងព្រះសីហនុ (កសស) ដែលជាកំពង់ផែសមុទ្រអន្តរជាតិទឹកជ្រៅតែមួយគត់ នៃព្រះរាជាណាចក្រកម្ពុជា បានដើរតួនាទីយ៉ាងសំខាន់ក្នុងការសម្រួលដល់ការដឹកជញ្ជូនតាមសមុទ្រ ទាំងក្នុងតំបន់និងក្នុងពិភពលោក។ កសស មានផ្ទៃដីប្រតិបត្តិការប្រមាណ ១២៥ ហិកតា និងមានទីតាំងយុទ្ធសាស្ត្រស្ថិតនៅក្នុងឆកសមុទ្រកំពង់សោម ដែលទទួលបានភាពអនុគ្រោះពីធម្មជាតិ ដូចជាមានជម្រៅទឹកជ្រៅ មានកោះជារបាំងខ្យល់និងរលកធំៗ និងស្ថិតនៅក្នុងទីតាំងមួយ ដែលពុំតម្រូវឱ្យមានការបូមស្តារយូងនាវាជាប្រចាំ។

កសស ជាមជ្ឈមណ្ឌលចែកចាយនិងផ្គត់ផ្គង់ទំនិញ ដែលមានការប្រមូលផ្តុំប្រព័ន្ធដឹកជញ្ជូនគ្រប់ប្រភេទដើម្បីជួយសម្រួលនិងផ្តល់សេវាកម្មជូនអតិថិជននិងអ្នកប្រើប្រាស់ផងដែរ។ កសស តភ្ជាប់ទៅរាជធានីភ្នំពេញតាមផ្លូវគោកដោយផ្លូវជាតិលេខ ៤ មានប្រវែង ២២៦ គីឡូម៉ែត្រ ឬ តាមផ្លូវជាតិលេខ ៣ កាត់តាមទីរួមខេត្តកំពតប្រវែង ២៤៤ គីឡូម៉ែត្រ ឬ តាមផ្លូវល្បឿនលឿនប្រវែង ១៨៧ គីឡូម៉ែត្រ។ ក្រៅពីបណ្តាញផ្លូវគោក កសស ត្រូវបានតភ្ជាប់ដោយខ្សែរថភ្លើងភាគខាងត្បូង ពីភ្នំពេញកាត់តាមខេត្តកំពតប្រវែង ២៦៤ គីឡូម៉ែត្រ។ បន្ថែមលើនេះ កសស ត្រូវបានតភ្ជាប់តាមផ្លូវអាកាសពីខេត្តសៀមរាប រាជធានីភ្នំពេញ និងប្រទេសវៀតណាម មកកាន់អាកាសយានដ្ឋានអន្តរជាតិខេត្តព្រះសីហនុ។

**កសស មានប្រភពចំណូលសំខាន់ៗដូចខាងក្រោម៖**

- សេវាកម្មនាវាចរ (Port Charges for Vessel Services) គឺជាចំណូលដែលបានមកពីសេវាកម្មនាវាចរ និងការចូលចតនាវារួមមាន ចំណូលលើចំណុះផ្ទុក ចំណតផែ ប្រឡាយ ថ្លៃឈ្នួល កណ្តុរការិក្ខ ថ្លៃឈ្នួលនាវាសណ្តោង ថ្លៃឈ្នួលពាក់ព័ន្ធដោះព្រ ថ្លៃឈ្នួលបើក-បិទយួបនាវា និងថ្លៃឈ្នួលប្រមូលសំរាមពីនាវា។
- សេវាកម្មលើកដាក់ ផ្ទេរ-ផ្ទុក ពីនាវាទៅទីលាន (Stevedoring Charges) គឺជាចំណូលដែលបានមកពីសេវាកម្មលើកដាក់ទំនិញទូទៅ ឬ ពីការផ្ទេរ-ផ្ទុកក្នុងតំបន់នៃនាវាមកគែមផងដែរ។
- សេវាកម្មលើកដាក់ក្នុងតំបន់នៅទីលាន (Lo-Lo Charges) គឺជាចំណូលដែលបានមកពីសេវាកម្មលើកដាក់ទំនិញទូទៅ ឬ ក្នុងតំបន់ នៅលើទីលាន។
- ថ្លៃឈ្នួលស្តុកទំនិញ ឬ ក្នុងតំបន់ (Storage Fees) គឺជាចំណូលដែលបានមកពីការស្តុកទំនិញទូទៅ ឬ ក្នុងតំបន់នៅក្នុងយួរ៉ាង និងទីលាន។
- ការជួលទីតាំងដីក្នុងតំបន់សេដ្ឋកិច្ចពិសេស របស់កំពង់ផែស្វយ័តក្រុងព្រះសីហនុ។

**ក. លទ្ធផលប្រតិបត្តិការ**

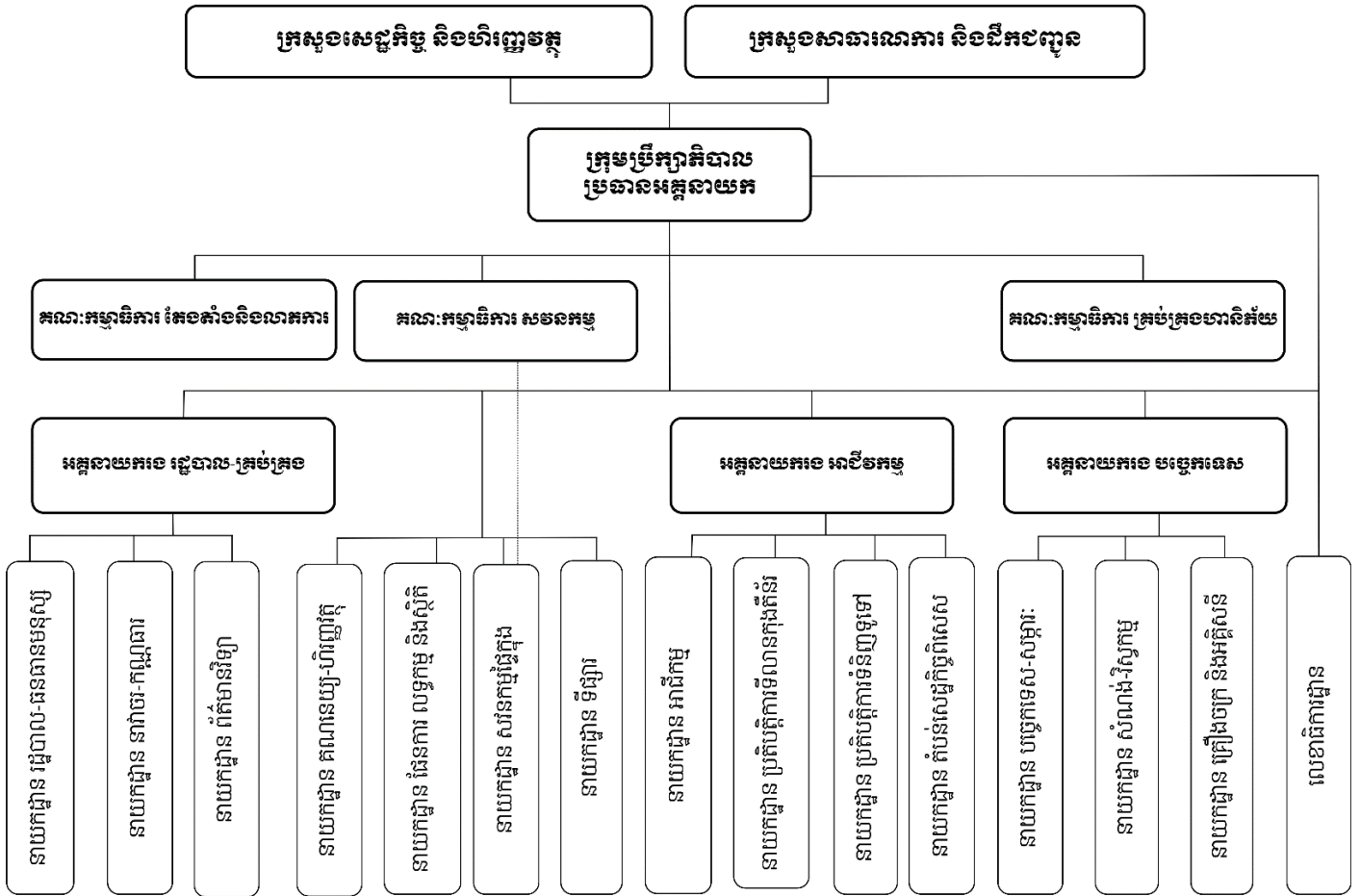
បរិយាយ	ឯកតា	ឆ្នាំ២០២៤	ឆ្នាំ២០២៥
		១	២
<b>បរិមាណទំនិញឆ្លងកាត់</b>	<b>តោន</b>	<b>៩ ៧៩៧ ៤១៣</b>	<b>១២ ៣២៣ ៤១៤</b>
ជាកុងតឺន័រ	-	៧ ១៥៦ ០៩៩	៩ ២៦២ ៨២០
ទំនិញរាយ	-	៤១៣ ៦៣៤	៧៣៣ ៦៥៧
ប្រេង	-	២ ០៧៧ ៨៧៣	២ ០៦៤ ៥៣៤
ប្លាស	-	១៤៩ ៨០៧	២១៨ ០៣៤
<b>បរិមាណទំនិញនាំចូល</b>	-	<b>៧ ៣៤៥ ៤១២</b>	<b>៩ ១២៨ ០៨១</b>
<b>បរិមាណទំនិញនាំចេញ</b>	-	<b>២ ៤៥២ ០០១</b>	<b>៣ ១៩៥ ៣៣៣</b>
<b>បរិមាណទំនិញលើករៀប</b>	-	<b>២១ ១០៨ ១៦៩</b>	<b>២១ ១៥៦ ២៣០</b>
ប្រគល់ផ្ទាល់	-	៣៧១ ៧៨៣	៧៧៨ ០២៦
ឆ្លងកាត់ឃ្នាំងនិងទីលាន	-	២០ ៧៣៦ ៣៨៥	២០ ៣៧៨ ២០៤
<b>បរិមាណកុងតឺន័រឆ្លងកាត់</b>	<b>TEUs</b>	<b>១ ០៣២ ១៩១</b>	<b>១ ៣៤៧ ៧២៦</b>
នាំចូល	-	៥៣៧ ០១៧	៧០១ ៣៩២
នាំចេញ	-	៤៩៥ ១៧៤	៦៤៦ ៣៣៤
<b>ចំនួននាវាចូលចត</b>	<b>គ្រឿង</b>	<b>១ ៥៦៦</b>	<b>១ ៧៧៥</b>
	<b>តោន</b>	<b>២០ ២១១ ៤៣៣</b>	<b>២៦ ១២៥ ២១០</b>

**ខ. លទ្ធផលចំណូល**

បរិយាយ	សម្រាប់ការិយបរិច្ឆេទ ២០២៤		សម្រាប់ការិយបរិច្ឆេទ ២០២៥	
	ពាន់រៀល	ភាគរយធៀបនឹងចំណូលសរុប	ពាន់រៀល	ភាគរយធៀបនឹងចំណូលសរុប
ចំណូលលើកដាក់ ផ្ទេរ-ផ្ទុកពីនាវាទៅទីលាន	២២៧ ៦៤៣ ១៥៥	៤៩.៥៧%	២៩៦ ៩០១ ៤៣៤	៤៧.៧៧%
ចំណូលលើកដាក់នៅទីលាន	១២២ ៩៨៤ ៣១១	២៦.៧៨%	១៦០ ០៧៦ ៣២៥	២៥.៧៦%
ចំណូលពីសេវាកម្មនាវាចរ	៧៨ ១៨៥ ៦៣៥	១៧.០៣%	១០៤ ៥៥០ ៨០៨	១៦.៨២%
ចំណូលថ្លៃឈ្នួលស្តុក នៅឃ្នាំង និងទីលាន	២០ ៧១៧ ៧៥៧	៤.៥១%	៤៧ ២៣៩ ៥៥៤	៧.៦០%

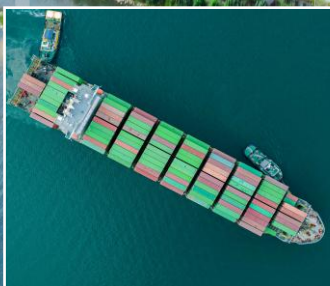
# អង្គការលេខ

## របាយការណ៍ប្រចាំឆ្នាំរបស់កំពង់ផែស្វយ័តក្រុងព្រះសីហនុ



# ផ្នែកទី២

## អភិបាលកិច្ចប្រកបដោយចីរភាព



## ២. យុទ្ធសាស្ត្រចីរភាព

ជាយុទ្ធសាស្ត្រ **កសស** កំពុងពិចារណាអំពីការរួមបញ្ចូល គោលដៅអភិវឌ្ឍន៍ប្រកបដោយចីរភាព (SDGs) ដែលរួមមានការការពារបរិស្ថាន ការទទួលខុសត្រូវសង្គម និងអភិបាលកិច្ច ទៅក្នុងក្របខ័ណ្ឌអាជីវកម្មរបស់ខ្លួន។ **កសស** មានគម្រោងបង្កើតគណៈកម្មាធិការមួយ ដែលមានភារកិច្ចក្នុងការត្រួតពិនិត្យ និងរាយការណ៍អំពីសកម្មភាព ការងារប្រចាំថ្ងៃជូនថ្នាក់ដឹកនាំ និងក្រុមប្រឹក្សាភិបាល។ រចនាសម្ព័ន្ធគ្រប់គ្រងនេះ នឹងធានាថាចីរភាពត្រូវបានបង្កប់ នៅក្នុងដំណើរការធ្វើសេចក្តីសម្រេចចិត្ត ដើម្បីតម្រង់ទិសបេសកកម្មរបស់អង្គការ ជាមួយនឹងការអនុវត្តដែលមាន ការដឹកនាំប្រកបដោយក្រមសីលធម៌ និងការទទួលខុសត្រូវ។

នៅក្នុងដំណើរការធ្វើផែនការរបស់ខ្លួន **កសស** បានពិចារណាផ្តល់អាទិភាព ដល់ចីរភាពតាមរយៈការ អនុវត្តបច្ចេកវិទ្យាដែលប្រើប្រាស់ថាមពលមានប្រសិទ្ធភាព ការកាត់បន្ថយសំណល់រឹងនិងរាវ និងការចូលរួមជាមួយ សហគមន៍មូលដ្ឋានដើម្បីលើកកម្ពស់ ការអភិវឌ្ឍន៍សង្គមនិងសេដ្ឋកិច្ច។ តាមរយៈការវាយតម្លៃជាបន្តបន្ទាប់លើផែនការ របស់ខ្លួនធៀបនឹង SDGs និងការកែតម្រូវយុទ្ធសាស្ត្រតាមការចាំបាច់ **កសស** បង្ហាញពីការប្តេជ្ញាចិត្តរបស់ខ្លួនក្នុង ការបង្កើតតម្លៃរយៈពេលយូរ សម្រាប់គ្រប់ភាគីនិងអង្គការពាក់ព័ន្ធ។

### គោលដៅអភិវឌ្ឍន៍ប្រកបដោយចីរភាពរបស់ កសស

គោលដៅអភិវឌ្ឍន៍	កត្តាអាកាសធាតុរបស់ កសស និងគោលដៅ ESG
<p>ការប្តេជ្ញាចិត្តចូលរួមកាត់បន្ថយផលប៉ះពាល់អវិជ្ជមានលើបម្រែបម្រួលអាកាសធាតុ និងការធ្លាក់ចុះនៃបរិស្ថាន ដែលកើតចេញពីប្រតិបត្តិការអាជីវកម្ម និងសកម្មភាពអនុវត្តរបស់ភាគីពាក់ព័ន្ធដើម្បីគាំទ្រ និងបន្តគោលដៅអភិវឌ្ឍ ប្រកបដោយចីរភាព។</p>	<ul style="list-style-type: none"> <li>• កាត់បន្ថយ ការបំបាត់កាបូនពីសកម្មភាពប្រតិបត្តិការអាជីវកម្ម សេវាកម្មរបស់ <b>កសស</b> ស្របតាមផែនការយុទ្ធសាស្ត្ររបស់កម្ពុជា។</li> <li>• ពង្រឹងសមត្ថភាពធនធាន និងភាពធន់ទៅនឹងគ្រោះធម្មជាតិ រួមទាំងគ្រោះមហន្តរាយនានា តាមរយៈការពង្រឹងប្រសិទ្ធភាពហេដ្ឋារចនាសម្ព័ន្ធ ការកសាងភាពរឹងមាំ និងអនុវត្តវិធានការបន្ទាន់ដើម្បីប្រយុទ្ធប្រឆាំងនឹងការប្រែប្រួលអាកាសធាតុ និងផលប៉ះពាល់នានា។</li> <li>• លើកទឹកចិត្ត កម្មករ និយោជិត គ្រប់លំដាប់ថ្នាក់ឱ្យចូលរួមក្នុងគ្រប់សកម្មភាព ដើម្បីកាត់បន្ថយផលប៉ះពាល់ ដល់កត្តាអាកាសធាតុនិងបរិស្ថាន។</li> <li>• ផ្តល់ការបណ្តុះបណ្តាល និងលើកកម្ពស់ការយល់ដឹង ក្នុងចំណោមកម្មករ និយោជិតទាំងអស់ ឱ្យចូលរួមក្នុងសកម្មភាពនានា ក្នុងគោលបំណងឆ្លើយតប នឹងការប្រែប្រួលអាកាសធាតុ និងផលប៉ះពាល់បរិស្ថាន។</li> </ul>

### សកម្មភាពសង្គម

<p>ការប្តេជ្ញាចិត្ត លើកកម្ពស់វប្បធម៌ សហសម័យមួយ ដែលគិតគូរដល់សង្គមនិងសហគមន៍។</p>	<ul style="list-style-type: none"> <li>• ការគោរពសិទ្ធិមនុស្ស លើកកម្ពស់ពិការភាព និងសមភាពយេនឌ័រ។</li> <li>• ផ្តល់នូវកន្លែងបំពេញការងារមួយ ដែលមានបរិយាកាសការងារនិងអនាម័យល្អ។</li> <li>• បែងចែកកម្លាំងពលកម្មការងារ ប្រកបដោយតម្លាភាព។</li> <li>• បន្តផ្តល់នូវសិទ្ធិស្មើភាពក្នុងការបណ្តុះបណ្តាល និងការអប់រំជំនាញបច្ចេកទេស។</li> <li>• ជៀសវាងសកម្មភាពទាំងឡាយណា ដែលនាំឱ្យមានផលប៉ះពាល់ដល់សង្គម ឬ ការបំពានច្បាប់ដែលបានកំណត់។</li> </ul>
--	--

## អភិបាលកិច្ច

ការប្តេជ្ញាចិត្ត ប្រកាន់ខ្ជាប់ នូវសន្តិភាព សុចរិតភាព និងការដោះស្រាយក្នុងកិច្ចប្រតិបត្តិការអាជីវកម្ម ប្រកបដោយយុត្តិធម៌ ដោយអនុលោមតាមច្បាប់ និងបទប្បញ្ញត្តិជាធរមាន។

- ប្រកាន់ខ្ជាប់នូវអភិបាលកិច្ចល្អក្នុងប្រតិបត្តិការអាជីវកម្ម សេវាកម្ម។
- បន្តអនុវត្ត ប្រព័ន្ធគ្រួតពិនិត្យផ្ទៃក្នុងឱ្យបានរឹងមាំ ដើម្បីប្រឆាំងអំពើពុករលួយ។
- លើកកម្ពស់វិធានការច្បាប់ និងធានាយុត្តិធម៌ស្មើភាព សម្រាប់បុគ្គលិកនិងភាគីពាក់ព័ន្ធ។
- ផ្តល់អាទិភាព ក្នុងការអភិវឌ្ឍប្រព័ន្ធបច្ចេកវិទ្យា និងកម្មវិធីឌីជីថលដើម្បីបង្កើន ប្រសិទ្ធភាពប្រតិបត្តិការ និងភាពងាយស្រួលក្នុងការបំពេញតម្រូវការរបស់អតិថិជន ក៏ដូចជាអ្នកប្រើប្រាស់ផ្សេងៗទៀតបានទាន់ពេលវេលា។
- ការពារនិងរក្សាឯកជនភាព នៃព័ត៌មានរបស់អតិថិជន។

**៣. ហានិភ័យសំខាន់ៗ ដែលកើតចេញពីកត្តាអាកាសធាតុ បរិស្ថាន និងសង្គម**

កត្តាហានិភ័យសំខាន់ៗដែល **កសស** បានកំណត់ និងឥទ្ធិពលដែលអាចប៉ះពាល់ដល់ហេដ្ឋារចនាសម្ព័ន្ធ និងប្រតិបត្តិការរបស់ខ្លួន ពីអាកាសធាតុ បរិស្ថាន និងសង្គម ក្នុងរយៈពេលខ្លី មធ្យម ឬ វែង មានដូចខាងក្រោម៖

កត្តាហានិភ័យ	ផលប៉ះពាល់ដល់ប្រតិបត្តិការ បុគ្គលិក និងសហគមន៍
<b>ផលប៉ះពាល់ពីបម្រែបម្រួលអាកាសធាតុ</b>	
<p>១.</p> <ul style="list-style-type: none"> <li>ការកើនឡើងនូវកម្រិតនីវ៉ូទឹកសមុទ្រ</li> <li>ការផ្លាស់ប្តូរ អាកាសធាតុធ្ងន់ធ្ងរ នៅពេលសីតុណ្ហភាពខ្យល់និងសំណើមកើនឡើង ធ្វើឱ្យវដ្តទឹកកាន់តែលឿនខ្យល់ព្យុះត្រូវបានព្យាករណ៍ថានឹងកើតឡើងជាញឹកញាប់ និងកាន់តែខ្លាំងជាពិសេសនៅរដូវវស្សា</li> </ul>	<ul style="list-style-type: none"> <li>អាចបង្កឱ្យខូចខាតចំណតនាវា ហេដ្ឋារចនាសម្ព័ន្ធកំពង់ផែ ឃ្នាំងស្តុកទំនិញ តំបន់ប្រតិបត្តិការទំនិញទូទៅនិងកុងតឺន័រ ការផ្គត់ផ្គង់ថាមពលអគ្គិសនី ជំនួយការនាវាចរ និងឧបករណ៍/សម្ភារការពារបរិស្ថានក្នុងករណីមានការជន់លិច។</li> <li>ប៉ះពាល់ និង/ឬ វិនាសដល់សកម្មភាពប្រតិបត្តិការរបស់កំពង់ផែ (ដូចជាការពន្យារពេលចលនានាវាចរ ប្រតិបត្តិការលើកដាក់ ដឹកជញ្ជូនទំនិញនិងកុងតឺន័រ) គ្រោះថ្នាក់ ឬ សុវត្ថិភាពបុគ្គលិកក្នុងពេលបំពេញប្រតិបត្តិការ ក្នុងករណីមានខ្យល់ព្យុះ ខ្យល់កន្ត្រាក់ ភ្លៀងធ្លាក់ខ្លាំង និងរលកសមុទ្រធំៗជាដើម។</li> <li>ការខាតបង់មូលធនសក្តានុពល ដោយសារការថយចុះនៃអាយុកាលប្រើប្រាស់ទ្រព្យសកម្មមួយចំនួន ដែលងាយរងគ្រោះដោយសារកត្តាអាកាសធាតុ។</li> <li>ប៉ះពាល់ដល់សោភ័ណភាពបរិស្ថានក្នុងតំបន់កំពង់ផែ។</li> </ul>
សីតុណ្ហភាពកើនឡើង	<ul style="list-style-type: none"> <li>ការគំរាមកំហែងដល់សុខភាពនិយោជិត និងអ្នកប្រើប្រាស់ផងដែរ។</li> <li>ការកើនឡើងម៉ោងមិនអាចធ្វើការបាន។</li> </ul>
<b>ច្បាប់បរិស្ថាន</b>	
<p>២.</p> <ul style="list-style-type: none"> <li>ហានិភ័យទាក់ទងនឹងអនុលោមភាពនិងគោលការណ៍ច្បាប់</li> </ul>	<ul style="list-style-type: none"> <li>ការកើនឡើងនូវការចំណាយ ឬ ប៉ះពាល់ដល់ស្ថិរភាពហិរញ្ញវត្ថុដែលអាចតម្រូវឱ្យមាន ការវិនិយោគសំខាន់ៗ លើការអភិវឌ្ឍបច្ចេកវិទ្យា និងដំណើរការប្រតិបត្តិការ ដើម្បីតម្រូវតាមតម្រូវការអនុលោមភាពបរិស្ថាន ។</li> <li>ការអនុវត្តបទប្បញ្ញត្តិថ្មីឱ្យបានតឹងរឹង ដូចជាការទាញយកទឹកមកប្រើប្រាស់ ការប្រើប្រាស់ដី ការបញ្ចេញទឹកកខ្វក់និងសំណល់ជាដើម។</li> </ul>
ការគ្រប់គ្រងការបំពុលបរិស្ថាន	ហានិភ័យ ទាក់ទងនឹងការគ្រប់គ្រងការបំពុលខ្លួន និងការបញ្ចេញ/ផ្ទេរសំណល់ ដែលអាចនាំឱ្យមានការពិន័យជាទឹកប្រាក់ ឬ ការដាក់កម្រិតប្រតិបត្តិការ ប្រសិនបើគ្រប់គ្រងមិនបានត្រឹមត្រូវ។
អស្ថិរភាពទីផ្សារជាតិ ឬ តំបន់	នាំឱ្យមានផលប៉ះពាល់អវិជ្ជមាន ដល់ការលក់ ឬ ការអសមត្ថភាពបង្កើនទំនោរនៃបរិមាណលក់ អាចបណ្តាលឱ្យមានការវិនាសដល់ប្រតិបត្តិការអាជីវកម្ម ឬ ខ្សែច្រវាក់ផ្គត់ផ្គង់។

ការទទួលខុសត្រូវសង្គម (CSR)	
<p>៣. ការទំនាក់ទំនងជាមួយសហគមន៍ (ផលប៉ះពាល់អវិជ្ជមាន លើសហគមន៍មូលដ្ឋាន ពីប្រតិបត្តិការរបស់កំពង់ផែ ឧ. សំឡេងរំខានដោយការប្រើប្រាស់គ្រឿងចក្រធុនធ្ងន់ ការកកស្ទះចរាចរណ៍នៅតំបន់ជុំវិញផែ ការបំពុលបរិស្ថានតាមរយៈការបំពុលខ្យល់ ដោយសាររថយន្តនិងការបំពុលទឹកដោយសារការកំពប់ប្រេង និងសំណល់ពីកប៉ាល់ )</p>	<ul style="list-style-type: none"> <li>▪ អាចបង្កផលប៉ះពាល់ដល់សហគមន៍ដោយសារការពង្រីកផែនការមេរបស់កំពង់ផែនៅឆ្នាំ ២០៥០។</li> <li>▪ អាចបង្កផលប៉ះពាល់ដល់សហគមន៍មូលដ្ឋាន ដោយសារបញ្ហាសំឡេងរំខាន ការបំពុល ឬ បញ្ហាចរាចរណ៍ ដែលអាចនាំឱ្យប៉ះពាល់ដល់កេរ្តិ៍ឈ្មោះកំពង់ផែ។</li> </ul>
<p>ទំនាក់ទំនងការងារ (ផលប៉ះពាល់ អវិជ្ជមានរួមមាន កង្វះបុគ្គលិកជំនាញ ការបណ្តុះបណ្តាលនិងអភិវឌ្ឍធនធាននៅមានកម្រិត)</p>	<p>ធានាអនុវត្តន៍ការងារដោយយុត្តិធម៌ និងដោះស្រាយបញ្ហាពាក់ព័ន្ធនឹងកម្លាំងកម្មករ អាចជាបញ្ហាសំខាន់ ក្នុងការរក្សាស្ថិរភាពប្រតិបត្តិការ និងរូបភាពសាធារណៈ។</p>

**កំណត់សម្គាល់៖**  
**ការកើនឡើងនូវកម្រិតនីវ៉ូទឹកសមុទ្រ៖** បច្ចុប្បន្ន **កសស** នៅពុំទាន់មានទិន្នន័យជាក់លាក់ដើម្បីបញ្ជាក់អំពីកម្រិតនៃការកើនឡើងទឹកសមុទ្រនៅឡើយទេ។ ទោះជាយ៉ាងណា **កសស** អាចពិនិត្យទិន្នន័យកម្រិតទឹកសមុទ្រតាមរយៈការជូនដំណឹងពីអាជ្ញាធរមូលដ្ឋាន និង/ឬ ពីក្រសួងធនធានទឹក និងឧតុនិយមនៅតាមតំបន់ឆ្នេរ ។

#### ៤. ប្រតិបត្តិការគ្រប់គ្រងហានិភ័យ

កំពង់ផែស្វយ័តក្រុងព្រះសីហនុ (កសស) ទទួលស្គាល់ថាការប្រែប្រួលអាកាសធាតុ បង្កជាហានិភ័យសំខាន់ៗដល់ហេដ្ឋារចនាសម្ព័ន្ធផែ និងប្រតិបត្តិការអាជីវកម្មរបស់ខ្លួន។ បច្ចុប្បន្ន កសស នៅពុំទាន់មានក្របខ័ណ្ឌគ្រប់គ្រងហានិភ័យប្រកបដោយចីរភាព និងជាក់លាក់នៅឡើយ ដោយសារហានិភ័យទាំងអស់ត្រូវបានកំណត់អត្តសញ្ញាណ វាយតម្លៃ និងដោះស្រាយទៅតាមកម្រិតមុខងារនីមួយៗ។ ទោះជាយ៉ាងណា សម្រាប់គោលបំណងនៃការរាយការណ៍អំពីចីរភាព កសស បានធ្វើការវិភាគជាក់លាក់ដើម្បីកំណត់ហានិភ័យសំខាន់ៗ ដែលអាចកើតមានឡើងពីការប្រែប្រួលអាកាសធាតុ និងវាយតម្លៃផលប៉ះពាល់លើហេដ្ឋារចនាសម្ព័ន្ធ និងប្រតិបត្តិការអាជីវកម្មរបស់កំពង់ផែ ដោយប្រើប្រាស់គម្រោងស្រាវជ្រាវ និងទិន្នន័យស្ថិតិ។ ទន្ទឹមនឹងនេះ កសស បានពិនិត្យតាមដាននិងស្វែងយល់ពីបញ្ហាសង្គមនិងផលប៉ះពាល់ ដែលអាចកើតចេញពីសកម្មភាពកំពង់ផែនិងភាគីពាក់ព័ន្ធ រួមទាំងបានអនុវត្តយុទ្ធសាស្ត្រដើម្បីកាត់បន្ថយហានិភ័យទាំងនេះ ដូចជាការអភិវឌ្ឍគម្រោងសាងសង់ដែលមានស្ថិរភាព និងការប្រើប្រាស់បច្ចេកវិទ្យាថ្មីៗដើម្បីកាត់បន្ថយផលប៉ះពាល់បរិស្ថាន។

ភាគីពាក់ព័ន្ធ	យន្តការទំនាក់ទំនង
ភាគហ៊ុនិក	កិច្ចប្រជុំមហាសន្និបាតប្រចាំឆ្នាំ របាយការណ៍ប្រចាំឆ្នាំ គេហទំព័រ កសស និងប្រព័ន្ធផ្សព្វផ្សាយ។
ក្រុមប្រឹក្សាភិបាល	កិច្ចប្រជុំពិភាក្សា របាយការណ៍ប្រចាំត្រីមាស-ឆ្នាំ គេហទំព័រ កសស និងប្រព័ន្ធផ្សព្វផ្សាយ។
កម្មករ និងយោជិត	បណ្តាញទំនាក់ទំនងក្នុងកំពង់ផែ រួមមាន E-mail, WhatsApp, Telegram លេខទំនាក់ទំនង ការពិភាក្សា ឬ ការប្រជុំរវាងថ្នាក់ដឹកនាំ និងក្រុមការងារ ការបណ្តុះបណ្តាលនិងសិក្ខាសាលា។
ដៃគូអាជីវកម្ម ដៃគូអភិវឌ្ឍន៍ អ្នកផ្គត់ផ្គង់	កិច្ចប្រជុំ ( ទាំងផ្លូវការ និងក្រៅផ្លូវការ ) ការស្ទង់មតិ និងកិច្ចព្រមព្រៀងរួម។
សហគមន៍	ការចូលរួមដោយផ្ទាល់ ជាមួយសហគមន៍មូលដ្ឋាន ដោយប្រតិបត្តិតាមរយៈកិច្ចសហការ ភាពជាដៃគូ សកម្មភាពស្ម័គ្រចិត្ត និងសកម្មភាពបរិច្ចាគ។
ក្រសួងអាណាព្យាបាល (ក្រសួងសេដ្ឋកិច្ចនិងហិរញ្ញវត្ថុ និងក្រសួងសាធារណការនិងដឹកជញ្ជូន)	ការដឹកនាំ ការគាំទ្រ ការពិគ្រោះយោបល់ធ្វើទំនើបកម្មកំពង់ផែ របាយការណ៍ប្រចាំឆ្នាំ ។
និយ័តកម្មលបត្រកម្ពុជា	កិច្ចប្រជុំពិគ្រោះយោបល់ ការចូលរួម របាយការណ៍ប្រចាំឆ្នាំ។

▪ **ដំណើរការគ្រប់គ្រងហានិភ័យ**

ដំណើរការគ្រប់គ្រងហានិភ័យ ដែលត្រូវបានប្រើប្រាស់ដោយ **កសស** រួមមានការកំណត់អត្តសញ្ញាណ ការវិភាគ វាយតម្លៃ ការពិនិត្យតាមដាន និងការរាយការណ៍ទាក់ទងនឹងហានិភ័យអាកាសធាតុ បរិស្ថាន និងសង្គម។ ដំណើរការនេះ ត្រូវបានអនុវត្តទៅតាមកម្រិតមុខងារនៃនាយកដ្ឋាននីមួយៗ ដើម្បីចូលរួមក្នុងការកំណត់អត្តសញ្ញាណ ការវិភាគ និងវាយតម្លៃហានិភ័យទាក់ទងនឹងកត្តាអាកាសធាតុ បរិស្ថាន និងសង្គម ដែលកើតមានឡើងក្នុងវិសាល ភាពការងារនៃនាយកដ្ឋាននីមួយៗ។ លទ្ធផលការងារទាំងនេះ ត្រូវបានរាយការណ៍ជូនគណៈកម្មាធិការគ្រប់គ្រង ហានិភ័យរបស់ក្រុមប្រឹក្សាភិបាល ដើម្បីធានាថាហានិភ័យសំខាន់ៗ ត្រូវបានដោះស្រាយប្រកបដោយប្រសិទ្ធភាព។



១ ការកំណត់ អត្តសញ្ញាណហានិភ័យ	២ ការវិភាគ និងវាយតម្លៃ	៣ ការត្រួតពិនិត្យ	៤ ការរាយការណ៍
<ul style="list-style-type: none"> <li>• ពិនិត្យ និងកំណត់ផលប៉ះពាល់ដល់ការអនុវត្តគោលដៅរបស់កំពង់ផែតាមរយៈការប្រមូលទិន្នន័យដែលត្រូវបានកំណត់អត្តសញ្ញាណ។</li> <li>• កំណត់អត្តសញ្ញាណហានិភ័យដែលប្រឈមដោយ <b>កសស</b> តាមរយៈការវាយតម្លៃអំពីកត្តាមនុស្ស ដំណើរការប្រព័ន្ធ ផលិតផល និងព្រឹត្តិការណ៍ខាងក្រៅដែលជះឥទ្ធិពលដល់ប្រតិបត្តិការអាជីវកម្ម។</li> </ul>	<ul style="list-style-type: none"> <li>• ធ្វើការវិភាគ និងវាយតម្លៃព័ត៌មានដែលទទួលបានពីភាគីពាក់ព័ន្ធខាងក្នុងនិងខាងក្រៅ ដូចជាភាគហ៊ុនិក អតិថិជន/អ្នកប្រើប្រាស់និងនិយោជិតតាមរយៈការស្ទង់មតិ ការផ្តល់យោបល់ និង/ឬ កម្រងសំណួរ។</li> <li>• ការវិភាគផ្តោតសំខាន់ៗលើផលប៉ះពាល់ដែលអាចកើតមានហានិភ័យឱកាសនៃការកើតមានរបស់វា។</li> </ul>	<ul style="list-style-type: none"> <li>• កត្តាហានិភ័យដែលអាចប៉ះពាល់ដល់ប្រតិបត្តិការកំពង់ផែ ត្រូវពិនិត្យឡើងវិញដោយថ្នាក់គ្រប់គ្រងនិងនាយកដ្ឋានតាមផ្នែកដែលទទួលខុសត្រូវដើម្បីយកមកជាព័ត៌មានមូលដ្ឋានសម្រាប់អភិវឌ្ឍផែនការសកម្មភាពប្រកបដោយចីរភាពនិងធ្វើរបាយការណ៍ចីរភាពប្រចាំឆ្នាំ។</li> </ul>	<ul style="list-style-type: none"> <li>• បញ្ចេញព័ត៌មានដោយតម្លាភាពទៅក្នុងរបាយការណ៍ចីរភាពដែលជាឧបសម្ព័ន្ធនៃរបាយការណ៍ប្រចាំឆ្នាំ។</li> </ul>

## ៥. យុទ្ធសាស្ត្រ ឬ ផែនការអនុវត្តដើម្បីគ្រប់គ្រងហានិភ័យ

កសស បានធ្វើការវាយតម្លៃជាក់លាក់អំពីហានិភ័យទាំងនេះ ដើម្បីកាត់បន្ថយគ្រោះថ្នាក់ដែលបណ្តាលមកពី កត្តាអាកាសធាតុ បរិស្ថាន និងសង្គម ដូចខាងក្រោម៖

### តារាងវាយតម្លៃកត្តាហានិភ័យ

កត្តាហានិភ័យ	ភាគីពាក់ព័ន្ធ	យុទ្ធសាស្ត្ររបស់ កសស
<b>ផលប៉ះពាល់ពីបម្រែបម្រួលអាកាសធាតុ</b>		
ការកើនឡើងនូវកម្រិតនីវ៉ូទឹកសមុទ្រ (បង្កឱ្យមានការជន់លិចនៅក្នុងតំបន់ប្រតិបត្តិការ)	<ul style="list-style-type: none"> <li>ភាគហ៊ុនិក</li> <li>ក្រុមប្រឹក្សាភិបាល</li> <li>កម្មករ និយោជិត</li> <li>ដៃគូអាជីវកម្ម ដៃគូអភិវឌ្ឍន៍ អ្នកផ្គត់ផ្គង់</li> <li>សហគមន៍</li> <li>ក្រសួងអាណាព្យាបាល (ក្រសួងសេដ្ឋកិច្ចនិងហិរញ្ញវត្ថុ និងក្រសួងសាធារណការនិងដឹកជញ្ជូន)</li> </ul>	<p><b>កសស</b> វាយតម្លៃភាពងាយរងគ្រោះ នៃហេដ្ឋារចនាសម្ព័ន្ធកំពង់ផែ ទៅនឹងការកើនឡើងកម្រិតនីវ៉ូទឹកសមុទ្រនិងទឹកជំនន់ញឹកញាប់ និងសហការជាមួយភាគីពាក់ព័ន្ធ ដើម្បីឆ្លើយតបនឹងផលប៉ះពាល់ដែលអាចកើតមានឡើង។</p>
លក្ខណៈអាកាសធាតុធ្ងន់ធ្ងរ (រាប់បញ្ចូលទាំងខ្យល់ព្យុះភ្លៀងធ្លាក់ខ្លាំង និងរលកសមុទ្រធំៗ)	<ul style="list-style-type: none"> <li>ភាគហ៊ុនិក</li> <li>ក្រុមប្រឹក្សាភិបាល</li> <li>កម្មករ និយោជិត</li> <li>ដៃគូអាជីវកម្ម ដៃគូអភិវឌ្ឍន៍ អ្នកផ្គត់ផ្គង់</li> <li>សហគមន៍</li> <li>ក្រសួងអាណាព្យាបាល (ក្រសួងសេដ្ឋកិច្ចនិងហិរញ្ញវត្ថុ និងក្រសួងសាធារណការនិងដឹកជញ្ជូន)</li> </ul>	<p><b>កសស</b> នឹងរៀបចំផែនការយថាភាព ឆ្លើយតបនឹងលក្ខណៈអាកាសធាតុធ្ងន់ធ្ងរ និងចេញគោលការណ៍ណែនាំអំពី នីតិវិធីសង្គ្រោះ/ការជម្លៀសមនុស្ស សម្ភារមធ្យោបាយ យុទ្ធសាស្ត្រទំនាក់ទំនងនិងការបែងចែកធនធាន ស្របតាមផែនការយុទ្ធសាស្ត្រជាតិ ស្តីពីការប្រែប្រួលអាកាសធាតុ។</p>
បម្រែបម្រួលយុទ្ធសាស្ត្រ	<ul style="list-style-type: none"> <li>និយ័តករមូលបត្រកម្ពុជា</li> </ul>	<p><b>កសស</b> នឹងកសាង និងអនុវត្តការកែសម្រួលយុទ្ធសាស្ត្រ ដូចជាការលើកកម្ពស់ ហេដ្ឋារចនាសម្ព័ន្ធ និងកែលម្អប្រព័ន្ធលូបង្ហូរទឹក ដើម្បីកាត់បន្ថយហានិភ័យនៃការជន់លិច។</p>
<b>ច្បាប់បរិស្ថាន</b>		
ហានិភ័យបរិស្ថាន និងការបំពុល	<ul style="list-style-type: none"> <li>ភាគហ៊ុនិក</li> <li>ក្រុមប្រឹក្សាភិបាល</li> <li>កម្មករ និយោជិត</li> <li>ដៃគូអាជីវកម្ម ដៃគូអភិវឌ្ឍន៍ អ្នកផ្គត់ផ្គង់</li> <li>សហគមន៍</li> <li>ក្រសួងអាណាព្យាបាល (ក្រសួងសេដ្ឋកិច្ចនិងហិរញ្ញវត្ថុ និងក្រសួងសាធារណការនិងដឹកជញ្ជូន)</li> </ul>	<ul style="list-style-type: none"> <li>កំណត់អត្តសញ្ញាណ និងបង្កើតយន្តការតាមដានដើម្បីអនុវត្តច្បាប់បរិស្ថាន នៅកម្រិតក្នុងស្រុក ថ្នាក់ជាតិ និងអន្តរជាតិ។</li> <li>ត្រៀមបម្រុងធនធាន ដើម្បីកែលម្អបច្ចេកវិទ្យាសម្រាប់អនុវត្តស្តង់ដារ កាត់បន្ថយការបំពាយឧស្ម័ន និងគ្រប់គ្រងសំណល់។</li> <li>អភិវឌ្ឍប្រព័ន្ធគ្រប់គ្រងបរិស្ថាន (EMS) រួមមានគោលនយោបាយ និងនីតិវិធីគ្រប់គ្រងការបំពាយឧស្ម័ននិងសំណល់ និងធ្វើការត្រួតពិនិត្យដើម្បីធានាអនុលោមភាព និងកំណត់តំបន់សម្រាប់ធ្វើការកែលម្អ។</li> <li>លើកកម្ពស់ការយល់ដឹង និងផ្តល់ការបណ្តុះបណ្តាលបុគ្គលិក អំពីការគ្រប់គ្រងការបំពុលបរិស្ថានដើម្បីលើកកម្ពស់វប្បធម៌នៃការទទួលខុសត្រូវបរិស្ថាន។</li> </ul>

ការទទួលខុសត្រូវសង្គម (CSR)		
<p>ការចូលរួមជាមួយសហគមន៍ និងការទទួលខុសត្រូវសង្គម</p>	<ul style="list-style-type: none"> <li>• កម្មករ និយោជិត</li> <li>• សហគមន៍</li> </ul>	<p>កសស នឹងលើកទឹកចិត្តឱ្យមានការចូលរួមនិងពិគ្រោះយោបល់ជាមួយអ្នករស់នៅក្នុងសហគមន៍ដើម្បីដោះស្រាយបញ្ហា ពាក់ព័ន្ធនឹងសំឡេងចរាចរណ៍ និងការបំពុល បង្កើនការទំនាក់ទំនង និងលើកកម្ពស់កេរ្តិ៍ឈ្មោះរបស់កំពង់ផែ។</p>
<p>ការអភិវឌ្ឍនធនធានមនុស្ស ប្រកបដោយចីរភាព</p>	<ul style="list-style-type: none"> <li>• ក្រសួងអាណាព្យាបាល (ក្រសួងសេដ្ឋកិច្ចនិងហិរញ្ញវត្ថុ និងក្រសួងសាធារណការនិងដឹកជញ្ជូន)</li> <li>• ភាគហ៊ុននិក</li> <li>• ក្រុមប្រឹក្សាភិបាល</li> <li>• កម្មករ និយោជិត</li> </ul>	<ul style="list-style-type: none"> <li>▪ ពង្រឹងសមត្ថភាព តាមរយៈការលើកកម្ពស់ការអប់រំ និងការបណ្តុះបណ្តាលអំពីបម្រែបម្រួលអាកាសធាតុ។</li> <li>▪ បង្កើនការយល់ដឹងតាមរយៈការបណ្តុះបណ្តាល និងផ្សព្វផ្សាយអំពីបរិស្ថាន ដូចជាការអភិរក្សដីវៈចម្រុះនៅក្នុងតំបន់ជុំវិញ ដែលងាយរងផលប៉ះពាល់ដោយសកម្មភាពមនុស្ស ការគ្រប់គ្រងសំណល់ ការការពារ ការបំពុលទឹក និងខ្យល់។</li> <li>▪ ធានាចីរភាពបរិស្ថាន តាមរយៈការអនុវត្តកម្មវិធីលើកកម្ពស់ការអភិវឌ្ឍ នៅក្នុងសហគមន៍មូលដ្ឋាន។</li> </ul>
<p>ការអនុវត្តតុល្យភាពការងារ</p>	<ul style="list-style-type: none"> <li>• ភាគហ៊ុននិក</li> <li>• ក្រុមប្រឹក្សាភិបាល</li> <li>• កម្មករ និយោជិត</li> </ul>	<p>អនុវត្តគោលនយោបាយដែលធានាសិទ្ធិស្មើភាព និងសុវត្ថិភាពដល់កម្មករ និយោជិត រួមទាំងការបណ្តុះបណ្តាល និងនីតិវិធី ដោះស្រាយវិវាទដើម្បីរក្សា ស្ថិរភាពប្រតិបត្តិការ និងកេរ្តិ៍ឈ្មោះសាធារណៈ។</p>
<p>ការត្រួតពិនិត្យជាបន្តបន្ទាប់</p>	<ul style="list-style-type: none"> <li>• ភាគហ៊ុននិក</li> <li>• ក្រុមប្រឹក្សាភិបាល</li> <li>• កម្មករ និយោជិត</li> <li>• ដៃគូអាជីវកម្ម ដៃគូអភិវឌ្ឍន៍ អ្នកផ្គត់ផ្គង់</li> <li>• សហគមន៍</li> <li>• ក្រសួងអាណាព្យាបាល (ក្រសួងសេដ្ឋកិច្ចនិងហិរញ្ញវត្ថុ និងក្រសួងសាធារណការនិងដឹកជញ្ជូន)</li> <li>• និយ័តករមូលបត្រកម្ពុជា</li> </ul>	<p>វាយតម្លៃផលប៉ះពាល់បរិស្ថាន និងអនុវត្តការងារជាទៀងទាត់ដោយប្រើប្រាស់ Performance Metrics រួមមានការកំណត់អត្តសញ្ញាណនៃផលប៉ះពាល់ ការវាស់វែង និងវាយតម្លៃ ក៏ដូចជាមតិយោបល់ពីភាគីពាក់ព័ន្ធ ដើម្បីបញ្ជាក់អំពីការទទួលខុសត្រូវ និងការកសាងទំនុកចិត្តជាមួយសហគមន៍។</p>

**កំណត់សម្គាល់៖**  
 Performance Metrics: ត្រូវបានប្រើប្រាស់ដើម្បីកំណត់អត្តសញ្ញាណផលប៉ះពាល់ ការវាស់វែង និងវាយតម្លៃ នឹងត្រូវបានបង្ហាញនៅក្នុងចំណុចលេខ ៧។

## ៦. អភិបាលកិច្ចនៃហានិភ័យ

កំពង់ផែស្វយ័តក្រុងព្រះសីហនុ (កសស) ត្រូវបានដឹកនាំដោយក្រុមប្រឹក្សាភិបាល ដែលមានសិទ្ធិបំពេញ ការងារក្នុងក្របខ័ណ្ឌបទប្បញ្ញត្តិ បទបញ្ជាផ្ទៃក្នុង ធានាអភិបាលកិច្ចល្អ និងចីរភាពអាជីវកម្ម សេវាកម្មរបស់ កសស និងមានគណៈកម្មាធិការសំខាន់ៗចំនួន ៣ ដូចខាងក្រោម៖

### គណៈកម្មាធិការគ្រប់គ្រងហានិភ័យ

គណៈកម្មាធិការគ្រប់គ្រងហានិភ័យ ទទួលខុសត្រូវក្នុងការកំណត់អត្តសញ្ញាណ វាយតម្លៃ និងគ្រប់គ្រង ហានិភ័យប្រតិបត្តិការដែលអាចកើតមានឡើង។ គណៈកម្មាធិការនេះ បង្កើតនិងអនុវត្តគោលនយោបាយគ្រប់គ្រង ហានិភ័យ និងធ្វើការវាយតម្លៃហានិភ័យជាទៀងទាត់។ គណៈកម្មាធិការ រៀបចំកិច្ចប្រជុំប្រចាំត្រីមាស ដើម្បីពិភាក្សា អំពីហានិភ័យ និងការអភិវឌ្ឍពាក់ព័ន្ធនឹងកិច្ចប្រតិបត្តិការប្រចាំថ្ងៃ ព្រមទាំងកំណត់ទិសដៅធ្វើឱ្យធុរស្រាវជ្រាវ និង កាត់បន្ថយហានិភ័យ នៅក្នុងកម្រិតដែលអាចទទួលយកបាន។ ទន្ទឹមនឹងនេះ សមាជិកក្រុមប្រឹក្សាភិបាលតំណាង ក្រសួងសេដ្ឋកិច្ចនិងហិរញ្ញវត្ថុ មានតួនាទីដោះស្រាយហានិភ័យទាក់ទងនឹងហិរញ្ញវត្ថុរបស់កំពង់ផែ ដែលអាចកើត មានឡើង រីឯសមាជិកក្រុមប្រឹក្សាភិបាលតំណាង ក្រសួងសាធារណការនិងដឹកជញ្ជូន មានតួនាទីដោះស្រាយបញ្ហា បច្ចេកទេស ដែលអាចមានការរារាំងដល់ប្រសិទ្ធភាពប្រតិបត្តិការរបស់ កសស ហើយសមាជិកផ្សេងទៀតអាចផ្តល់ អនុសាសន៍ដោយផ្អែកលើបទពិសោធន៍ និងតាមជំនាញរៀងៗខ្លួន។

### គណៈកម្មាធិការសវនកម្ម

គណៈកម្មាធិការសវនកម្ម មានតួនាទីត្រួតពិនិត្យរបាយការណ៍ហិរញ្ញវត្ថុ ការគ្រប់គ្រងផ្ទៃក្នុងនិងសវនកម្ម ធានាអនុលោមភាពតាមច្បាប់និងនីតិកម្មពាក់ព័ន្ធ និងរាយការណ៍និងផ្តល់យោបល់ជូនក្រុមប្រឹក្សាភិបាល។

### គណៈកម្មាធិការតែងតាំងនិងលាភការ

គណៈកម្មាធិការតែងតាំងនិងលាភការ មានតួនាទីត្រួតពិនិត្យការជ្រើសរើស និងការតែងតាំងនាយកនិង ថ្នាក់ដឹកនាំជាន់ខ្ពស់ ធានាដំណើរការជ្រើសរើសឱ្យមានយុត្តិធម៌និងតម្លាភាព។ គណៈកម្មាធិការ លើកទឹកចិត្តឱ្យ មានភាពចម្រុះនិងភាពសមរម្យ និងវាយតម្លៃការអនុវត្តជាប្រចាំ។ គណៈកម្មាធិការនីមួយៗ មានភារកិច្ចរាយការណ៍ ជូនក្រុមប្រឹក្សាភិបាល។

### ក្រុមការងារ/គណៈកម្មាធិការចីរភាព

ដើម្បីធានាអនុលោមភាពតាមច្បាប់និងនីតិកម្មពាក់ព័ន្ធ កសស នឹងបង្កើតក្រុមការងារ/គណៈកម្មាធិការ ចីរភាពមួយដើម្បីធ្វើការពិនិត្យ វាយតម្លៃការអនុវត្ត និងរាយការណ៍ជូនក្រុមប្រឹក្សាភិបាល ស្របតាមកម្មវត្ថុនៃប្រធាន បទចីរភាពរបស់ខ្លួន។

## ៧. ម៉ាទ្រីស សូចនាករ និងការវាស់វែងសំខាន់ៗ

ដើម្បីជាមូលដ្ឋានសម្រាប់ការត្រួតពិនិត្យ វាស់វែង និងវាយតម្លៃអំពីការកាត់បន្ថយផលប៉ះពាល់អាកាសធាតុ បរិស្ថាននិងសង្គម កសស បានកំណត់តារាងរង្វាស់ម៉ាទ្រីសនិងសូចនាករបឋម ដោយមានជំនួយការពីអ្នកជំនាញ JICA និងនាយកដ្ឋានពាក់ព័ន្ធផ្សេងទៀត ដែលឆ្លុះបញ្ចាំងអំពីអាទិភាពបច្ចុប្បន្នរបស់ កសស ក្នុងការគិតគូរអំពី បញ្ហាអាកាសធាតុ បរិស្ថាន និងសង្គម ចំពោះប្រតិបត្តិការអាជីវកម្មដូចខាងក្រោម៖

### ១. ការអនុវត្តគោលនយោបាយអាកាសធាតុ

ការបំបាត់ឧស្ម័នកាបូនិក	២០២៤	២០២៥
<b>វិសាលភាព ១</b> (សមមូលនៃឧស្ម័នកាបូនិកគិតជាTEUs)	0.0១៨៥	0.0១៨០
<b>វិសាលភាព ២</b> (សមមូលនៃឧស្ម័នកាបូនិកគិតជាTEUs)	0.00៥២	0.00៤៧

#### កំណត់សម្គាល់៖

- ការបំបាត់ឧស្ម័នផ្ទះកញ្ចក់ (GHG) នៅក្រោមវិសាលភាព ១ គឺជាការបំបាត់ផ្ទាល់ពីសកម្មភាព និងប្រតិបត្តិការ របស់កំពង់ផែ ដូចជាចំហេះពីបរិមាណនៃការប្រើប្រាស់ប្រេងឥន្ធនៈ សម្រាប់នាវាសណ្តោង គ្រឿងចក្រលើកដាក់ ទំនិញ មធ្យោបាយដឹកជញ្ជូន និងម៉ាស៊ីនភ្លើង ។
- ការបំបាត់ឧស្ម័នផ្ទះកញ្ចក់ (GHG) នៅក្រោមវិសាលភាព ២ គឺជាការបំបាត់ឧស្ម័នផ្ទះកញ្ចក់ (GHG) ដោយ ប្រយោលដូចជាការទិញអគ្គិសនីប្រើប្រាស់។

ការប្រើប្រាស់ថាមពល	២០២៤	២០២៥
អគ្គិសនី គិតជាគីឡូវ៉ាត់ម៉ោង	១០ ៣៦១ ៦៦០	១៣ ០៩៦ ១០០
ប្រេងឥន្ធនៈគិតជាលីត្រ	៧ ៤០៦ ១៨៩	៩ ៣៩០ ៣៤៥

ការធ្វើដំណើរ	២០២៤	២០២៥
ការធ្វើដំណើរតាមផ្លូវអាកាសគិតជាជើងក្នុងមួយឆ្នាំ	៦៨	៨៨

### ២. ការអនុវត្តបរិស្ថាន

ការប្រើប្រាស់ទឹក	២០២៤	២០២៥
ទឹកប្រើប្រាស់គិតជាម៉ែត្រគូប	៥៥ ៦៤២	៤៦ ៦១២
ទឹកកខ្វក់		
ទឹកកខ្វក់ដែលត្រូវបានធ្វើប្រព្រឹត្តិកម្មនៅ តសព គិតជាម៉ែត្រគូប	៣២ ៦៩២	២៧ ៦៥៦
ទឹកកខ្វក់នៅ កសស គិតជាម៉ែត្រគូប	ពុំមានទិន្នន័យ	ពុំមានទិន្នន័យ
សរុបទឹកកខ្វក់ដែលបានធ្វើប្រព្រឹត្តិកម្ម គិតជាម៉ែត្រគូប	៣២ ៦៩២	២៧ ៦៥៦

#### បញ្ជាក់៖

- ទឹកកខ្វក់នៅ កសស កំពុងបន្តតាមដាន និង/ឬ ស្រាវជ្រាវស្វែងរកទិន្នន័យ។

សំណល់	២០២៤	២០២៥
សំណល់រឹងគិតជាតោន	១ ៣០៥	១ ៥៧០

**៣. ការអនុវត្តកិច្ចទទួលខុសត្រូវសង្គម**

អត្រាងារបួស និងមរណភាព	២០២៤	២០២៥
អត្រាប្រេកង់រងរបួសពេលវេលាបាត់បង់ (LTIFR) ក្នុងមួយលានម៉ោងធ្វើការ	0	0
ការងាររបួសពីការងារសរុប	0	0
អត្រាមរណភាព	0	0
ផលលំបាកខ្ពស់ទាក់ទងនឹងការងារ ឬ សុខភាពមិនល្អ (មិនរាប់បញ្ចូលការស្លាប់)	0	0
<b>ទិន្នន័យបុគ្គលិក</b>	<b>២០២៤</b>	<b>២០២៥</b>
ចំនួនបុគ្គលិកសរុប	១ ៤៨៩	១ ៦០៨
ចំនួនបុគ្គលិកស្ត្រី	១៥០	១៥៦
ចំនួនបុគ្គលិកបុរស	១ ៣៣៩	១ ៤៥២
<b>ម៉ោងបណ្តុះបណ្តាលបុគ្គលិក</b>	<b>២០២៤</b>	<b>២០២៥</b>
ចំនួនម៉ោងបណ្តុះបណ្តាលសរុប	៣ ៥៤៤	៣ ៨៩៦
ម៉ោងបណ្តុះបណ្តាលជាមធ្យមសម្រាប់បុគ្គលិកម្នាក់	២.៣៨	២.៤៣

**៤. ការអនុវត្តអភិបាលកិច្ច**

ទិន្នន័យក្រុមប្រឹក្សាភិបាល	២០២៤	២០២៥
ចំនួនក្រុមប្រឹក្សាភិបាលសរុប	៧	៧
ចំនួនក្រុមប្រឹក្សាភិបាលជាស្ត្រី	0	0
ភាគរយស្ត្រី (%)	0%	0%
ចំនួនក្រុមប្រឹក្សាភិបាលជាបុរស	៧	៧
ភាគរយបុរស (%)	១០០%	១០០%
<b>ទិន្នន័យថ្នាក់គ្រប់គ្រងជាន់ខ្ពស់</b>	<b>២០២៤</b>	<b>២០២៥</b>
ចំនួនថ្នាក់គ្រប់គ្រងជាន់ខ្ពស់សរុប	១៨	១៨
ចំនួនថ្នាក់គ្រប់គ្រងជាន់ខ្ពស់ជាស្ត្រី	១	១
ភាគរយស្ត្រី (%)	៧%	៧%
ចំនួនថ្នាក់គ្រប់គ្រងជាបុរស	១៧	១៧
ភាគរយបុរស (%)	៩៣%	៩៣%

**៨. ហានិភ័យគោលដៅ និងលទ្ធផលជាក់ស្តែងរៀបរយនៃហានិភ័យគោលដៅ**

នៅពេលដែល កសស កំពុងចាប់ផ្តើមធ្វើការវិភាគលើហានិភ័យទាំងនេះ ការវិភាគបច្ចុប្បន្ននៅមិនទាន់មានគោលដៅជាក់លាក់ ឬ សមស្របសម្រាប់ស្ថិតនៅឡើយ។ ទោះជាយ៉ាងណាកសស រំពឹងថានឹងបង្កើតប្រភេទគោលដៅទាំងនេះនៅពេលអនាគត និងចាប់ផ្តើមបង្កើតផែនការជាក់លាក់ សម្រាប់ការកាត់បន្ថយហានិភ័យគោលដៅ ដូចបានបង្ហាញជូននៅក្នុងតារាងលទ្ធផលខាងក្រោម៖

**ការប្តេជ្ញាចិត្ត**

**លទ្ធផលការងារឆ្នាំ ២០២៥**

**ក. អាកាសធាតុ និងបរិស្ថាន**

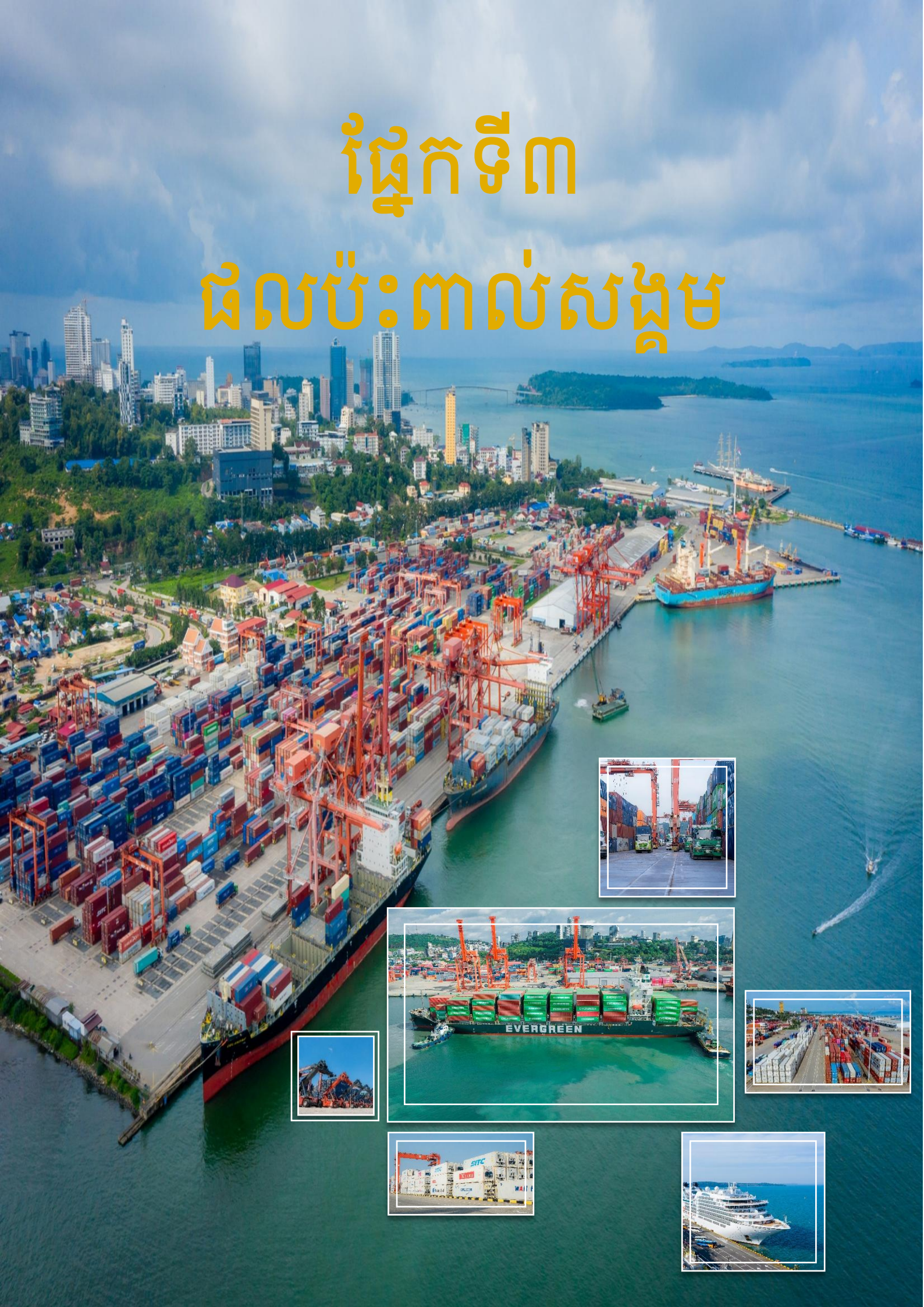
ការកាត់បន្ថយការបំភាយឧស្ម័នផ្ទះកញ្ចក់ពីប្រភពប្រតិបត្តិការកំពង់ផែ វិសាលភាព ១ និងវិសាលភាព ២	ការបំភាយឧស្ម័នផ្ទះកញ្ចក់សរុបក្នុងឆ្នាំ ២០២៥ - វិសាលភាព ១៖ CO2 emissions/Cont. Throughput (TEUs): 0.0980 tCO2 ថយចុះ ៣% ធៀបនឹងឆ្នាំ ២០២៤ - វិសាលភាព ២៖ CO2 emissions/Cont. Throughput (TEUs): 0.0047 tCO2 ថយចុះ ១០% ធៀបនឹងឆ្នាំ ២០២៤
ការកាត់បន្ថយការប្រើប្រាស់ថាមពល	អាំងតង់ស៊ីតេប្រើប្រាស់ថាមពលក្នុងឆ្នាំ ២០២៥ គឺ 0.098% ធៀបនឹងឆ្នាំ ២០២៤ ស្មើនឹង 0.098%។
ការកាត់បន្ថយការបញ្ចេញសំណល់ពីប្រភពប្រតិបត្តិការរបស់កំពង់ផែ	ការបញ្ចេញសំណល់ពីនាវា និង កសស សរុប ១ ៥៧០ តោន/ឆ្នាំ ២០២៥ កើនឡើង ២០% ធៀបនឹងឆ្នាំ ២០២៤។
ការគ្រប់គ្រងបរិស្ថានប្រកបដោយចីរភាព	ប្រើប្រាស់ឡើងវិញ ឬប្រើវត្ថុជំនួស ដូចជាធុង ឧបករណ៍ដាក់ទឹកកែវ បំពង់បឺតធ្វើពីដែក ឬស្សី ថង់ក្រណាត់ ប្រអប់អាហារ បានស្រាក់ និងពែងដែលអាចប្រើប្រាស់ឡើងវិញបាន។
ការអភិរក្ស ការដាំដើមឈើ និងរុក្ខជាតិ	បន្តថែរក្សា និងបង្កើនការដាំរុក្ខជាតិ និងដើមឈើនៅក្នុងបរិវេណកំពង់ផែ និងតំបន់សេដ្ឋកិច្ចពិសេស។

**ខ. សង្គម**

ការអភិវឌ្ឍធនធានមនុស្ស និងការបណ្តុះបណ្តាល	ចំនួនវគ្គបណ្តុះបណ្តាលសរុប ៨៩ វគ្គ ផ្តល់ជូនកម្មករ និយោជិត ទាំងអស់មានចំនួនសរុប ២.៤៣ ម៉ោង/រូប កើនឡើង ២% ធៀបនឹងឆ្នាំ ២០២៤។
ការប្រកាន់ខ្ជាប់នូវការចូលរួមពេញលេញក្នុងភាពជាអ្នកដឹកនាំនៅកន្លែងធ្វើការ	នៅឆ្នាំ ២០២៥ កម្លាំងពលកម្មស្ត្រី (អ្នកគ្រប់គ្រងជាន់ខ្ពស់ ថ្នាក់កណ្តាល និងកម្រិតដំបូង) មានចំនួន ១៥៦ នាក់កើនឡើង ៤% ធៀបនឹងឆ្នាំ ២០២៤។
ការធានាប្រតិបត្តិការ-អាជីវកម្ម ប្រកបដោយតម្លាភាពគ្មានអំពើពុករលួយ និងគោរពតាមគោលការណ៍និងក្រមសីលធម៌។	មិនមានបញ្ហានៃការរកឃើញ និងការព្រមានដោយក្រសួងអាណាព្យាបាល និងនិយ័តករមូលបត្រកម្ពុជា។
ការរក្សាទំនាក់ទំនង និងការបំពេញចិត្តអតិថិជនដោយបន្តធ្វើបច្ចុប្បន្នភាព ប្រតិបត្តិការអាជីវកម្មទៅតាមតម្រូវការ	គិតត្រឹមខែធ្នូ ឆ្នាំ ២០២៥ ចំនួនអ្នកប្រើប្រាស់ PAS Mobile App និងប្រព័ន្ធទូទាត់ឌីជីថល (e-Payment) មានចំនួន ២៥៣២ នាក់។

# ផ្នែកទី ៣

## ផលប៉ះពាល់សង្គម



**៩. ការអប់រំ និងការបណ្តុះបណ្តាលដល់បុគ្គលិក កម្មករ និងនិយោជិត**

កសស បានកំណត់គោលការណ៍អភិវឌ្ឍធនធានមនុស្ស ក្នុងគោលបំណងដើម្បីពង្រឹងចំណេះដឹង និងជំនាញបច្ចេកទេសដល់មន្ត្រី បុគ្គលិក និងនិយោជិតគ្រប់រូប ក្នុងគោលបំណងដើម្បីលើកកម្ពស់សមត្ថភាពក្នុងកិច្ចប្រតិបត្តិការ និងឆ្លើយតបយ៉ាងមានប្រសិទ្ធភាពចំពោះការប្រែប្រួលទីផ្សារ និងបរិបទសេដ្ឋកិច្ចដែលកំពុងវិវត្ត។ ការបណ្តុះបណ្តាល និងការអភិវឌ្ឍជំនាញនេះ ក៏ជួយបង្កើនឱកាសប្រកួតប្រជែងសម្រាប់អង្គការនិងសហគ្រាស ដោយធានាថាពួកគាត់អាចប្រើប្រាស់ចំណេះដឹងនិងបច្ចេកវិទ្យាថ្មីៗ ដើម្បីបង្កើនផលិតភាពនិងគុណភាពសេវាកម្ម។ ដូចនេះ កសស កំពុងបង្កើតមូលដ្ឋានជំរើងមាំ សម្រាប់ការអភិវឌ្ឍនាពេលអនាគត និងការប្រកួតប្រជែងទាំងនៅលើទីផ្សារក្នុងស្រុក និងអន្តរជាតិ។

ក្នុងឆ្នាំ ២០២៥ កសស បានផ្តល់ឱកាសសម្រាប់មន្ត្រី បុគ្គលិក និងនិយោជិត ចូលរួមក្នុងវគ្គបណ្តុះបណ្តាលទាំងក្នុងនិងក្រៅប្រទេស ក៏ដូចជាកម្មវិធីហ្វឹកហ្វឺនទាក់ទងនឹងប្រតិបត្តិការអាជីវកម្មចំនួន ៨៩ វគ្គ (ក្នុងប្រទេស ៧៧ វគ្គ និងក្រៅប្រទេស ១២វគ្គ) ស្មើនឹង ៣ ៨៩៦ ម៉ោងបណ្តុះបណ្តាលសរុប។

ចំនួនម៉ោងបណ្តុះបណ្តាល និងចំនួនម៉ោងបណ្តុះបណ្តាលជាមធ្យមក្នុងនិយោជិតម្នាក់ ត្រូវបានបង្ហាញជូនដូចខាងក្រោម៖

ម៉ោងបណ្តុះបណ្តាលបុគ្គលិក	២០២៤	២០២៥
ចំនួនម៉ោងបណ្តុះបណ្តាលសរុប	៣ ៥៤៤	៣ ៨៩៦
ម៉ោងបណ្តុះបណ្តាលជាមធ្យមសម្រាប់បុគ្គលិកម្នាក់	២.៣៨	២.៤៣

**១០. អត្រាគ្រោះថ្នាក់ការងារ និងមរណភាពក្នុងពេលបំពេញការងារ**

កសស តែងតែផ្តល់ការបណ្តុះបណ្តាលដល់និយោជិតគ្រប់រូប ដើម្បីធានាថាពួកគាត់បានយល់ដឹងអំពីនីតិវិធីការងារ និងវិធានការសុវត្ថិភាពជាមុន ដើម្បីជៀសវាងគ្រោះថ្នាក់នៅក្នុងអំឡុងពេលប្រតិបត្តិការ។ ជាលទ្ធផល ក្នុងឆ្នាំ ២០២៥ ពុំមានឧប្បត្តិហេតុ ឬ គ្រោះថ្នាក់ការងារណាមួយបានកើតឡើងឡើយ។

អត្រាគ្រោះថ្នាក់ការងារ និងមរណភាពក្នុងពេលបំពេញការងាររបស់ កសស មានដូចខាងក្រោម៖

អត្រាគ្រោះថ្នាក់ការងារ និងមរណភាពក្នុងពេលបំពេញការងារ	២០២៤	២០២៥
អត្រាប្រេកង់គ្រោះថ្នាក់ការងារ (LTIFR) ក្នុងមួយលានម៉ោងធ្វើការ	០	០
ចំនួនគ្រោះថ្នាក់ការងារសរុបដែលបានកត់ត្រា	០	០
ចំនួនមរណភាពការងារ	០	០
ផលវិបាកខ្ពស់ទាក់ទងនឹងការងារ ឬសុខភាពមិនល្អ (មិនរាប់បញ្ចូលមរណភាព)	០	០

**១១. គោលនយោបាយស្តីពីការការពារពលកម្មកុមារ និងពលកម្មដោយបង្ខំ**

គោលនយោបាយស្តីពីការការពារពលកម្មកុមារ និងពលកម្មដោយបង្ខំរបស់ កសស មានគោលបំណងគាំទ្រនូវការខិតខំលុបបំបាត់ពលកម្មកុមារ និងពលកម្មដោយបង្ខំ និងរួមចំណែកបង្កើតលក្ខខណ្ឌដើម្បីឱ្យបុគ្គលម្នាក់ៗមានសិទ្ធិបម្រើការងារក្នុងបរិយាកាសត្រឹមត្រូវ យុត្តិធម៌ និងមានសុវត្ថិភាព។

ដើម្បីធានាការប្តេជ្ញាចិត្តរបស់ខ្លួន ក្នុងការប្រយុទ្ធប្រឆាំងនឹងពលកម្មកុមារ និងពលកម្មដោយបង្ខំ កសស បានកំណត់គោលដៅអនុវត្តដូចខាងក្រោម៖

- ប្រកាន់ខ្ជាប់នូវតម្រូវការច្បាប់;
- ហាមឃាត់ពលកម្មកុមារ និងពលកម្មដោយបង្ខំ;
- អនុវត្តនីតិវិធីសមស្របក្នុងការជ្រើសរើសអ្នកផ្គត់ផ្គង់;
- ធ្វើរបាយការណ៍ និងពិនិត្យតាមដាន; និង
- កែលម្អជាប្រចាំ។

គោលនយោបាយនេះ ត្រូវបានពិនិត្យ និង ឯកភាពដោយ ឯកឧត្តម ប្រតិភូរាជរដ្ឋាភិបាលកម្ពុជា ទទួលបន្ទុកជាប្រធានអគ្គនាយក នៅថ្ងៃទី ១៥ ខែកុម្ភៈ ឆ្នាំ ២០២៤។

## ១២. គោលនយោបាយស្តីពីការដោះស្រាយបណ្តឹង

គោលនយោបាយនេះគ្របដណ្តប់លើបណ្តឹង រួមទាំងបណ្តឹងរបស់និយោជិត អំពីហេតុការណ៍ផ្សេងៗដូចជា គុណភាពសេវាកម្ម សុវត្ថិភាព ការរើសអើង ការយឺតយ៉ាវ ការប្រព្រឹត្តិអំពើអសីលធម៌ ទំនាស់ផលប្រយោជន៍ និងការរំលោភលើគោលនយោបាយណាមួយ នៅកំពង់ផែស្វយ័តក្រុងព្រះសីហនុ (កសស)។ គោលនយោបាយនេះក៏បង្កើតគោលការណ៍ណែនាំសម្រាប់ទទួល និងដោះស្រាយបណ្តឹងនៅ កសស និងគ្របដណ្តប់លើភាគីមួយចំនួនដែលមានទំនាក់ទំនងជាមួយ កសស ដូចជានិយោជិត អតិថិជន អ្នកម៉ៅការបន្ត និងភ្ញៀវ។

ដើម្បីធានាការរាយការណ៍របស់ភាគីពាក់ព័ន្ធ និងយន្តការដោះស្រាយបណ្តឹងដោយតម្លាភាព កសស ប្រកាន់ខ្ជាប់នូវគោលការណ៍ណែនាំដូចខាងក្រោម៖

- នីតិវិធីសម្រាប់ការរាយការណ៍;
- ដំណើរការសម្រាប់ការស៊ើបអង្កេត;
- ដំណើរការសម្រាប់ដំណោះស្រាយ;
- ការធ្វើទំនាក់ទំនង;
- ការបែរក្បែរកំណត់ត្រា;
- ការវាយតម្លៃ និងកែលម្អ; និង
- អនុលោមភាព។

### យន្តការដោះស្រាយបណ្តឹងអតិថិជន

(ផ្តល់សេវាកម្មចាប់ពីម៉ោង ៧:០០ ដល់ម៉ោង ១៦:០០ រៀងរាល់ថ្ងៃធ្វើការ)

- អ្នកទទួលបណ្តឹង : អ្នកស្រី ជ័យ សុគន្ធា
- E-Mail : market@pas.org.kh
- លេខទំនាក់ទំនង : 034 933 937
- Telegram : PAS-Customer Care

### អាសយដ្ឋានទំនាក់ទំនង

- គេហទំព័រ : [www.pas.gov.kh](http://www.pas.gov.kh)
- Facebook Page : កំពង់ផែស្វយ័តក្រុងព្រះសីហនុ  
Sihanoukville Autonomous Port-PAS  
: [www.fb.com/pas.gov.kh](http://www.fb.com/pas.gov.kh)
- PAS Mobile App : មាននៅក្នុង App Store និង Play Store
- ឬ អញ្ជើញមកកាន់អាគាររដ្ឋបាល កំពង់ផែស្វយ័តក្រុងព្រះសីហនុ ដើម្បីដោះស្រាយបញ្ហាជូនលោកអ្នក ។



គោលនយោបាយនេះ ត្រូវបានពិនិត្យ និង ឯកភាពដោយ ឯកឧត្តម ប្រតិភូរាជរដ្ឋាភិបាលកម្ពុជា ទទួលបន្ទុកជាប្រធានអគ្គនាយក នៅថ្ងៃទី ១៥ ខែកុម្ភៈ ឆ្នាំ ២០២៤។

## ១៣. គោលនយោបាយស្តីពីការបង្ការអំពើពុករលួយនិងការស្តុកប៉ាន់

ដើម្បីធានាបាននូវតម្លាភាព ការទទួលខុសត្រូវ និងភាពស្មោះត្រង់ ក្នុងប្រតិបត្តិការអាជីវកម្មប្រចាំថ្ងៃរបស់ខ្លួន កំពង់ផែស្វយ័តក្រុងព្រះសីហនុ (កសស) ប្តេជ្ញាអនុវត្តយុទ្ធសាស្ត្រដើម្បីបង្ការអំពើពុករលួយ និងការស្តុកប៉ាន់ ដែលរួមមានគោលការណ៍សំខាន់ៗដូចខាងក្រោម៖

- ក្រមសីលធម៌;
- ការការពារអ្នករាយការណ៍សម្ងាត់;
- វិធានការតម្លាភាព;
- កម្មវិធីអប់រំ និងការយល់ដឹង;
- ការពិចារណាដោយប្រុងប្រយ័ត្ន ក្នុងដំណើរការផ្គត់ផ្គង់;
- ប្រព័ន្ធប្រតិបត្តិការ;
- ការសហការជាមួយភ្នាក់ងារអនុវត្តច្បាប់; និង
- ការពិចារណា ត្រួតពិនិត្យ និងវាយតម្លៃ។

ដោយប្រកាន់ខ្ជាប់នូវគោលការណ៍ច្បាប់ វិធាននិងបទប្បញ្ញត្តិ ដែលជាមូលដ្ឋានគ្រឹះនៃគោលនយោបាយនេះ កសស អាចពង្រឹងសុចរិតភាពរបស់ខ្លួន លើកកម្ពស់សីលធម៌ និងរារាំងអំពើពុករលួយនិងការស្តុកប៉ាន់នៅក្នុង ប្រតិបត្តិការអាជីវកម្មរបស់ខ្លួនបាន។ ទោះជាយ៉ាងណាកសស នឹងបន្តធ្វើបច្ចុប្បន្នភាព និងអនុវត្តស្របតាមគោល នយោបាយរបស់រាជរដ្ឋាភិបាលកម្ពុជា។

គោលនយោបាយនេះ ត្រូវបានពិនិត្យ និង ឯកភាពដោយ ឯកឧត្តម ប្រតិភូរាជរដ្ឋាភិបាលកម្ពុជា ទទួលបន្ទុក ជាប្រធានអគ្គនាយក នៅថ្ងៃទី ១៥ ខែកុម្ភៈ ឆ្នាំ ២០២៤។

**១៤. គោលនយោបាយស្តីពីការរាយការណ៍ដោយសម្ងាត់**

គោលបំណងនៃគោលនយោបាយនេះ គឺដើម្បីលើកទឹកចិត្តឱ្យមានការរាយការណ៍ អំពីសកម្មភាពខុសច្បាប់ ឬ សកម្មភាពមិនត្រឹមត្រូវតាមក្រមសីលធម៌ នៅក្នុងកំពង់ផែស្វយ័តក្រុងព្រះសីហនុ (កសស) ការពារអ្នករាយការណ៍ សម្ងាត់ពីការសងសឹក និងធានាការសម្ងាត់អំពីអត្តសញ្ញាណ និងព័ត៌មានរបស់ពួកគាត់។

គោលនយោបាយនេះអនុវត្តចំពោះ និយោជិត អ្នកម៉ៅការ អតិថិជន និងភាគីពាក់ព័ន្ធរបស់ កសស ទាំងអស់ ដែល មានបំណងរាយការណ៍អំពីការប្រព្រឹត្តិមិនត្រឹមត្រូវ ឬ ការរំលោភច្បាប់ បទប្បញ្ញត្តិ គោលនយោបាយ ឬ ស្តង់ដារសីលធម៌។

• **យន្តការរាយការណ៍សម្ងាត់**

- បង្កើតបណ្តាញទូរស័ព្ទដៃនិងអ៊ីមែលអនាមិក ដើម្បីទទួលបានរបាយការណ៍អំពីការប្រព្រឹត្តិមិន ត្រឹមត្រូវ ឬ ការរំលោភបំពានដែលមានការសង្ស័យ។
- របាយការណ៍អាចត្រូវបានធ្វើជូនមន្ត្រីអនុវត្តច្បាប់ ដែលបានចាត់តាំងដោយផ្ទាល់ ឬ ជូនបុគ្គល ដែលត្រូវបានចាត់តាំងផ្សេងទៀតនៅក្នុងកំពង់ផែ។
- រាល់របាយការណ៍ទាំងអស់ នឹងត្រូវបានចាត់ទុកជាការសម្ងាត់ តាមដែលអាចធ្វើបាន ហើយរាល់ កិច្ចខិតខំប្រឹងប្រែងនឹងត្រូវបានធ្វើឡើង ដើម្បីការពារអត្តសញ្ញាណរបស់អ្នករាយការណ៍។

• **ការការពារប្រឆាំងនឹងការសងសឹក**

- ការសងសឹកប្រឆាំងនឹងបុគ្គល ដែលរាយការណ៍អំពីការប្រព្រឹត្តិមិនត្រឹមត្រូវដោយសុចរិត ត្រូវបាន ហាមឃាត់ជាដាច់ខាត។
- និយោជិតណា ដែលត្រូវបានរកឃើញថាបានសងសឹកអ្នករាយការណ៍សម្ងាត់ នឹងត្រូវទទួលរង វិធានការវិន័យ និង/ឬ បញ្ឈប់ពីការងារ។

• **ដំណើរការស៊ើបអង្កេត**

- បន្ទាប់ពីទទួលបានរបាយការណ៍ មន្ត្រីអនុវត្តច្បាប់ ឬ បុគ្គលដែលត្រូវបានចាត់តាំងនឹងចាប់ផ្តើម ស៊ើបអង្កេតលើការចោទប្រកាន់។
- ការស៊ើបអង្កេតនឹងត្រូវបានធ្វើឡើងដោយមិនលំអៀង និងដោយសម្ងាត់ជាទីបំផុត។
- អ្នករាយការណ៍សម្ងាត់នឹងត្រូវបានជូនដំណឹង អំពីវឌ្ឍនភាពនិងលទ្ធផលនៃការស៊ើបអង្កេតតាម លទ្ធភាពដែលអាចធ្វើបាន ដោយមិនធ្វើឱ្យប៉ះពាល់ដល់ការរក្សាការសម្ងាត់។

• **របាយការណ៍និងឯកសារ**

- របាយការណ៍នៃការប្រព្រឹត្តិមិនត្រឹមត្រូវទាំងអស់ ដែលមានការសង្ស័យ ការស៊ើបអង្កេត និងលទ្ធ ផល នឹងត្រូវបានចងក្រងជាឯកសារ និងរក្សាទុកជាការសម្ងាត់។
- របាយការណ៍និងឯកសារស៊ើបអង្កេត នឹងត្រូវបានចែករំលែកជាមួយបុគ្គល ដែលត្រូវបានចាត់តាំង តែលើមូលដ្ឋានចាំបាច់ប៉ុណ្ណោះ។

• **ការបណ្តុះបណ្តាល និងការយល់ដឹង**

គោលនយោបាយនេះ នឹងត្រូវបានពិនិត្យឡើងវិញជាទៀងទាត់ ដើម្បីធានាប្រសិទ្ធភាពនិងការអនុលោម តាមច្បាប់និងបទប្បញ្ញត្តិពាក់ព័ន្ធ។

• **ការទទួលស្គាល់**

និយោជិតគ្រប់រូប អ្នកម៉ៅការ អតិថិជន និងភាគីពាក់ព័ន្ធទាំងអស់ ត្រូវទទួលស្គាល់ថាពួកគាត់បានអាន បានយល់ និងព្រមព្រៀងអនុវត្តន៍តាមគោលនយោបាយ ស្តីពីការរាយការណ៍ដោយសម្ងាត់នេះ។

គោលនយោបាយនេះ ត្រូវបានពិនិត្យ និង ឯកភាពដោយ ឯកឧត្តម ប្រតិភូរាជរដ្ឋាភិបាលកម្ពុជា ទទួលបន្ទុក ជាប្រធានអគ្គនាយក នៅថ្ងៃទី ១៥ ខែកុម្ភៈ ឆ្នាំ ២០២៤។

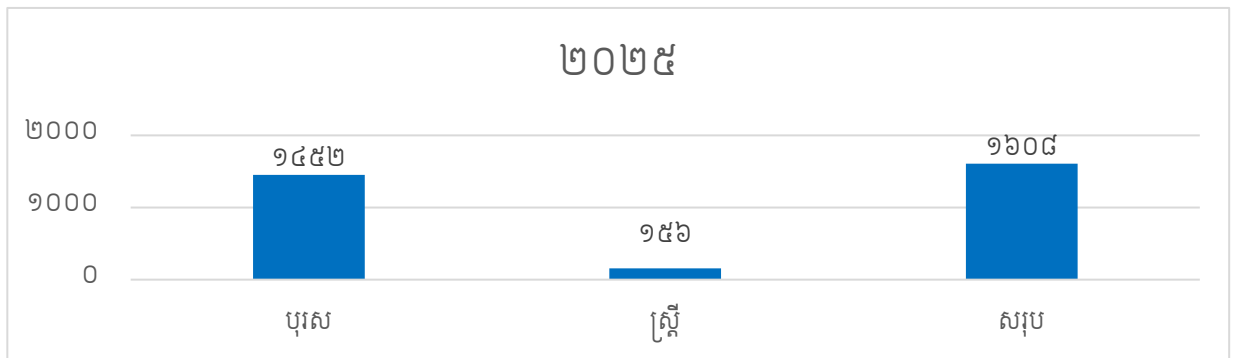
**១៥. សមាមាត្រនៃសមាជិកជាក្រុមប្រឹក្សាភិបាល និងបុគ្គលិកជាន់ខ្ពស់ជាស្រ្តី**

កសស បានប្តេជ្ញាចិត្តយ៉ាងមុតមាំក្នុងការធានាភាពចម្រុះយេនឌ័រនៅក្នុងក្រុមប្រឹក្សាភិបាល និងថ្នាក់ដឹកនាំជាន់ខ្ពស់របស់ខ្លួន។ រហូតមកដល់ពេលនេះមាន ៦% ជាស្រ្តីនៅក្នុងថ្នាក់ដឹកនាំជាន់ខ្ពស់ ខណៈពេលដែលនៅមានភាពខ្វះចន្លោះក្នុងការជ្រើសរើសស្រ្តីចូលក្នុងក្រុមប្រឹក្សាភិបាល ដូចបានបង្ហាញជូនក្នុងតារាងខាងក្រោម៖

ចំនួនមនុស្សសរុប	សមាជិកសរុប	ចំនួនស្រ្តី	ភាគរយរបស់ស្រ្តី
ក្រុមប្រឹក្សាភិបាល	៧	០	០%
អ្នកគ្រប់គ្រងជាន់ខ្ពស់	១៨	១	៦%

**១៦. បុគ្គលិក កម្មករ និងនិយោជិត កសស**

នៅឆ្នាំ ២០២៥ កសស មានកម្មករ និងនិយោជិតសរុបចំនួន ១ ៦០៨ នាក់ រាប់បញ្ចូលទាំងបុគ្គលិកជាប់កិច្ចសន្យាចំនួន ៣១០ នាក់ ។ គិតជាភាគរយកម្មករ និងនិយោជិតជាបុរសមានចំនួន ១ ៤៥២ នាក់ ស្មើនឹង ៩០% និងជាស្រ្តីចំនួន ១៥៦ នាក់ ស្មើនឹង ១០%។



**១៧. គោលនយោបាយស្តីពីការលើកកម្ពស់ភាពចម្រុះនៃយេនឌ័រ**

គោលបំណងនៃគោលនយោបាយនេះ គឺដើម្បីលើកកម្ពស់ពិពិធកាពយេនឌ័រ នៅក្នុងកំពង់ផែស្វយ័តក្រុងព្រះសីហនុ (កសស) និងបង្កើតបរិយាកាសការងារមួយប្រកបដោយសមធម៌និងបរិយាបន្ន។ កសស ទទួលស្គាល់តម្លៃនៃទស្សនវិស័យចម្រុះ និងការចូលរួមចំណែករបស់បុគ្គលទាំងអស់ ដោយមិនគិតពីអត្តសញ្ញាណយេនឌ័រ។

- ធន្នៈ
  - កំពង់ផែស្វយ័តក្រុងព្រះសីហនុមានធន្នៈ៖
    - ធានានូវឱកាសស្មើភាព សម្រាប់និយោជិតនិងបេក្ខជនទាំងអស់ ក្នុងការជ្រើសរើស ការជួល ការដំឡើងឋានៈ និងអភិវឌ្ឍនវិជ្ជាជីវៈ។
    - ជំរុញវប្បធម៌នៅកន្លែងធ្វើការប្រកបដោយបរិយាបន្ន ដើម្បីឱ្យបុគ្គលម្នាក់ៗមានអារម្មណ៍ថាមានតម្លៃ និងការគោរព។
    - លើកកម្ពស់ពិពិធកាពយេនឌ័រ នៅគ្រប់កម្រិតរបស់ កសស។
- ការជ្រើសរើសនិងការជួល
  - កសស នឹងអនុវត្តនីតិវិធីជ្រើសរើសបុគ្គលិក ដែលអាចទាក់ទាញបាននូវបេក្ខជនចម្រុះ ដោយធានាថាការប្រកាសបិទផ្សាយជ្រើសរើសបុគ្គលិក អាចទៅដល់គ្រប់យេនឌ័រទាំងអស់។
  - គណៈកម្មការជ្រើសរើសនឹងត្រូវបានបណ្តុះបណ្តាល ដើម្បីជៀសវាងភាពលំអៀងដោយអចេតនានៅក្នុងដំណើរការជ្រើសរើស។

- **ការបណ្តុះបណ្តាល និងបរិយាកាសការងារ**
  - និយោជិតគ្រប់រូប នឹងទទួលបានការបណ្តុះបណ្តាលអំពីភាពចម្រុះនៃយេនឌ័រ រួមទាំងជំនាញនិងបទពិសោធន៍ការងារនៅតាមកន្លែងធ្វើការនីមួយៗ។
  - **កសស** នឹងផ្តល់ជូនការអនុវត្តគោលនយោបាយ ការរៀបចំការងារ និងការឈប់សម្រាករបស់ឪពុកម្តាយដើម្បីទ្រទ្រង់និយោជិត ក្នុងការធ្វើឱ្យមានតុល្យភាពប្រកបដោយវិជ្ជាជីវៈ និងជីវិតផ្ទាល់ខ្លួន។
  - **កសស** ប្រកាន់ខ្ជាប់នូវគោលនយោបាយប្រឆាំងនឹងការរើសអើង ឬ ការយាយីដោយផ្អែកលើអត្តសញ្ញាណយេនឌ័រ ដែលមាននីតិវិធីច្បាស់លាស់សម្រាប់ការរាយការណ៍ និងដោះស្រាយឧប្បត្តិហេតុ។
- **ការបង្កើតវប្បធម៌សុវត្ថិភាពនិងបរិយាបន្ន**
  - **កសស** លើកទឹកចិត្តឱ្យមានការពិភាក្សាបើកចំហអំពីបញ្ហាយេនឌ័រ ហើយនឹងបង្កើតក្រុមធនធាននិយោជិត ដើម្បីគាំទ្រដល់ការកសាងសហគមន៍ និងការផ្លាស់ប្តូរមតិ។
  - **កសស** នឹងផ្តល់ធនធានសម្រាប់និយោជិត ដើម្បីពិភាក្សាអំពីអត្តសញ្ញាណ និងបទពិសោធន៍យេនឌ័ររបស់ពួកគេ ដោយលើកទឹកចិត្តឱ្យមានអារម្មណ៍នៃកម្មសិទ្ធិ។

គោលនយោបាយនេះ ត្រូវបានពិនិត្យ និង ឯកភាពដោយ **ឯកឧត្តម ប្រតិភូរាជរដ្ឋាភិបាលកម្ពុជា ទទួលបន្ទុកជាប្រធានអគ្គនាយក** នៅថ្ងៃទី ១៥ ខែកុម្ភៈ ឆ្នាំ ២០២៤។

**អំពីឋានៈ និងតួនាទី**

នាយិកា	១ រូប
នាយិកាឯក	២ រូប
ប្រធានការិយាល័យ	៩ រូប
អនុប្រធានការិយាល័យ	៦ រូប
ប្រធានផ្នែក	២ រូប
បុគ្គលិក	១០៩ រូប
កម្មករ	២៤ រូប

**សកម្មភាពការងារពាក់ព័ន្ធក្នុងឆ្នាំ ២០២៥**

- បានយកចិត្តទុកដាក់និងចុះសួរសុខទុក្ខ បងប្អូននារីមានជំងឺ និងជួបការលំបាក។
- នារី ០១ រូប បានចូលរួមវគ្គបណ្តុះបណ្តាលការគ្រប់គ្រងកំពង់ផែ នៅប្រទេសជប៉ុនរយៈពេល ០២ សប្តាហ៍។
- បានចូលរួមអបអរសាទរឧបអនុស្សាវរីយ៍លើកទី ៤៦ ទិវាជ័យជម្នះ ៧ មករា ១៩៧៩-៧ មករា ២០២៥។
- ចូលរួមប្រកាសសមាសភាពគណៈកម្មការសាខាសមាគមនារីកម្ពុជាដើម្បីសន្តិភាព និងអភិវឌ្ឍន៍ខេត្តព្រះសីហនុ ក្រោមអធិបតីភាពដ៏ខ្ពង់ខ្ពស់ **សម្តេចសង្គហមិត្ត ម៉ែន សំអេន ឧត្តមក្រុមប្រឹក្សាផ្ទាល់ព្រះមហាក្សត្រ និងជាប្រធានសមាគមនារី។**
- បានចូលរួមសំណេះសំណាលជាមួយជនចាស់ជរាគ្មានទីតាំងនៅស្រុកកំពង់សីលា។
- បានចូលរួមសំណេះសំណាលជាមួយលោកគ្រូ-អ្នកគ្រូ សិស្សានុសិស្សសាលាសិក្សាបឋមបូរីកម្ពុករ។
- នារី ២៥ រូប ចូលរួមអបអរសាទរឧបលើកទី ១១៤ ទិវាអន្តរជាតិនារី ៨ មីនា ឆ្នាំ ២០២៥ នៅទីស្តីការក្រសួងក្រោមអធិបតីភាព **ឯកឧត្តម ម៉ែន សោរីនា រដ្ឋមន្ត្រី ក្រសួងសាធារណការនិងដឹកជញ្ជូន និងលោកជំទាវ។**

- កំពង់ផែស្វយ័តក្រុងព្រះសីហនុ បានរៀបចំពិធីសំណេះសំណាលនិងអបអរសាទរខួបលើកទី ១១៤ ទិវាអន្តរជាតិនារី ៨ មីនា ឆ្នាំ ២០២៥ ក្រោមប្រធានបទ ( សិទ្ធិ សមភាព និងភាពអង់អាចចំពោះ ក្មេងស្រីគ្រប់រូបភាព ) ក្រោមអធិបតីភាព **ឯកឧត្តមប្រតិភូរាជរដ្ឋាភិបាលកម្ពុជា ទទួលបន្ទុកជាប្រធាន អគ្គនាយក និងលោកជំទាវ** លោក-លោកស្រីថ្នាក់ដឹកនាំ **កសស** បានអញ្ជើញចូលរួមនិងរៀបចំដំណើរ កម្សាន្តតាមរមណីយដ្ឋានមាន ៤ ខេត្ត៖ ក្រចេះ ស្ទឹងត្រែង មណ្ឌលគីរី និងរតនគិរី។
- បានចូលរួមពិធីសំណេះសំណាលអបអរសាទរខួបអនុស្សាវរីយ៍លើកទី ១៣៩ ទិវាពលកម្មអន្តរជាតិ នៅកំពង់ផែស្វយ័តក្រុងព្រះសីហនុ ក្រោមអធិបតីភាពដ៏ខ្ពង់ខ្ពស់ **សម្តេចមហាបវរធិបតី ហ៊ុន ម៉ាណែត នាយករដ្ឋមន្ត្រី នៃព្រះរាជាណាចក្រកម្ពុជា**។
- បានចូលរួមយុទ្ធនាការ ១ម៉ឺននាក់ ១ម៉ឺនរៀល មូលនិធិមន្ទីរពេទ្យគន្ធបុប្ផា នៅកំពង់ផែស្វយ័តក្រុង ព្រះសីហនុ ដឹកនាំដោយ **ឯកឧត្តមប្រតិភូរាជរដ្ឋាភិបាលកម្ពុជា ទទួលបន្ទុកជាប្រធានអគ្គនាយក លោក-លោកស្រីថ្នាក់ដឹកនាំ ( កសស )** និងនិយោជិត។
- បានចូលរួមមហាសន្និបាតភាគហ៊ុនលើកទី៨ ឆ្នាំ ២០២៥ របស់កំពង់ផែស្វយ័តក្រុងព្រះសីហនុ នៅរាជធានីភ្នំពេញ។

**១៨. គោលនយោបាយស្តីពីកិច្ចសហការ ជាមួយសហគមន៍មូលដ្ឋាន និងជនជាតិ ដើមភាគតិច**

កំពង់ផែស្វយ័តក្រុងព្រះសីហនុ ( កសស ) ប្តេជ្ញាលើកកម្ពស់ទំនាក់ទំនងវិជ្ជមានជាមួយសហគមន៍មូលដ្ឋាន និងជនជាតិដើមភាគតិច។ **កសស** ផ្តល់តម្លៃដល់សិទ្ធិដែលមានស្រាប់ បេតិកភណ្ឌវប្បធម៌ និងការចូលរួមវិភាគទាន យ៉ាងសំខាន់របស់ពួកគេ នៅក្នុងគ្រឹះស្ថានសង្គមនិងសេដ្ឋកិច្ចក្នុងតំបន់របស់ខ្លួន។ គោលនយោបាយនេះបង្ហាញ ពីចន្លោះផ្សារភ្ជាប់កិច្ចសហការគ្នារបស់ **កសស** ការគោរព និងផលប្រយោជន៍ទៅវិញទៅមក។

**កម្មវត្ថុ**

- **ការចូលរួម និងការពិគ្រោះយោបល់៖**
  - **កសស** នឹងចូលរួមជាមួយសហគមន៍មូលដ្ឋាននិងជនជាតិដើមភាគតិច ក្នុងដំណើរការធ្វើសេចក្តី សម្រេចចិត្តនានា ដោយធានាថាសំឡេងរបស់ពួកគេត្រូវបានស្តាប់ និងពិចារណាក្នុងប្រតិបត្តិការ និងផែនការអភិវឌ្ឍន៍កំពង់ផែ។
- **ការគោរព និងទទួលស្គាល់វប្បធម៌៖**
  - **កសស** នឹងទទួលស្គាល់និងគោរពបេតិកភណ្ឌវប្បធម៌ និងប្រពៃណីរបស់ជនជាតិដើមភាគតិច និងសហគមន៍មូលដ្ឋាន និងរួមបញ្ចូលចំណេះដឹងប្រពៃណីរបស់ពួកគេ ទៅក្នុងការអនុវត្តកិច្ចការ បរិស្ថាន និងប្រតិបត្តិការអាជីវកម្មរបស់ខ្លួន។
- **កាលានុវត្តភាពសេដ្ឋកិច្ច៖**
  - **កសស** នឹងព្យាយាមបង្កើតឱកាសសេដ្ឋកិច្ច សម្រាប់សហគមន៍មូលដ្ឋាន និងជនជាតិដើមភាគតិច តាមរយៈការងារ និងគំនិតផ្តួចផ្តើមបណ្តុះបណ្តាល ទាក់ទងនឹងសកម្មភាពកំពង់ផែ។
- **ការទទួលខុសត្រូវផ្នែកបរិស្ថាន៖**
  - **កសស** នឹងធ្វើការរួមគ្នាជាមួយសហគមន៍ក្នុងតំបន់ ដើម្បីការពារនិងអភិរក្សបរិស្ថានដោយទទួល ស្គាល់ចំណេះដឹងអេកូឡូស៊ីបែបប្រពៃណី របស់ជនជាតិដើមភាគតិចជាធនធានដ៏មានតម្លៃ។
- **ការវិនិយោគសហគមន៍៖**
  - **កសស** នឹងវិនិយោគក្នុងគម្រោងអភិវឌ្ឍន៍របស់សហគមន៍ ស្របតាមតម្រូវការនិងបំណងប្រាថ្នា របស់សហគមន៍មូលដ្ឋាននិងជនជាតិដើមភាគតិច ដោយជំរុញកំណើនប្រកបដោយចីរភាព។

គោលនយោបាយនេះ ត្រូវបានពិនិត្យ និង ឯកភាពដោយ **ឯកឧត្តម ប្រតិភូរាជរដ្ឋាភិបាលកម្ពុជា ទទួលបន្ទុក ជាប្រធានអគ្គនាយក** នៅថ្ងៃទី ១៥ ខែកុម្ភៈ ឆ្នាំ ២០២៤។

**សកម្មភាពសង្គមនិងមនុស្សធម៌ ដែល កសស បានចូលរួមចំណែកក្នុងឆ្នាំ ២០២៥ មានដូចខាងក្រោម៖**

- បានសាងសង់អគារសិក្សា ១ខ្នង កម្ពស់៣ជាន់ ស្មើនឹង ១៨បន្ទប់ នៅវិទ្យាល័យអប់រំពិសេសក្រុងតាខ្មៅ ស្ថិតនៅភូមិព្រែកសំរោង សង្កាត់តាខ្មៅ ក្រុងតាខ្មៅ ខេត្តកណ្តាល;
- បានជួសជុលកែលម្អ និងសាងសង់ហេដ្ឋារចនាសម្ព័ន្ធ សាលាមត្តេយ្យ ធនធាន ហ៊ុន សែន ព្រែនបំស្ថិតនៅស្រុកព្រែនបំ ខេត្តព្រះសីហនុ;
- បានជួសជុលកែលម្អ និងសាងសង់អគារសាលប្រជុំ ទីចាត់ការវិទ្យាល័យ និងហេដ្ឋារចនាសម្ព័ន្ធផ្សេងៗតាមបណ្តាឃុំ នៃស្រុកស្រីសន្ធរ ខេត្តកំពង់ចាម;
- បានចូលរួមសាងសង់សមិទ្ធផលនានា តាមបណ្តាវត្ត ក្នុងស្រុកស្រីសន្ធរ ខេត្តកំពង់ចាម;
- បានឧបត្ថម្ភម៉ូតូសម្រាប់ជារង្វាន់ ជូនជ័យលាភីសិស្សនិទ្ទេស A និងចែករង្វាន់ជូនសិស្សានុសិស្សប្រឡងជាប់សញ្ញាបត្រមធ្យមសិក្សាទុតិយភូមិ ឆ្នាំសិក្សា២០២៤-២០២៥ នៅស្រុកស្រីសន្ធរ ខេត្តកំពង់ចាម ស្រុកកោះធំ ខេត្តកណ្តាល និងក្រុង-ខេត្តព្រះសីហនុ;
- បានចូលរួមឧបត្ថម្ភស័ង្កសី និងសម្ភារៈ ជូនដល់ជនរងគ្រោះដោយសារខ្យល់កន្ត្រាក់ ស្ថិតនៅភូមិសាស្ត្រស្រុកព្រែនបំ ខេត្តព្រះសីហនុ;
- បានចូលរួមជាមួយ សាខាកាកបាទក្រហមកម្ពុជា ខេត្តព្រះសីហនុ នាឱកាសខួបលើកទី ១៦២ ទិវាពិភពលោកកាកបាទក្រហម អឌ្ឍចន្ទក្រហម ៨.ឧសភា ឆ្នាំ២០២៥ ក្រោមប្រធានបទ “រួមគ្នាស្ម័គ្រចិត្តដើម្បី សហគមន៍មានសុខភាពល្អ និងមានភាពធន់នឹងអាកាសធាតុ”;
- បានចូលរួមក្នុងយុទ្ធនាការ “១ម៉ឺនរៀល១ម៉ឺននាក់” ឆ្នាំ២០២៥ របស់មូលនិធិគន្ធបុប្ផាកម្ពុជា;
- បានចូលរួមជាមួយ ក្រសួងសាធារណការ និងដឹកជញ្ជូន ឧបត្ថម្ភគាំទ្រក្នុងសកម្មភាពមនុស្សធម៌ និងការលើកទឹកចិត្តជូន រីកងទ័ពជួរមុខ និងជួយជនភៀសសឹក;
- បានចូលរួមជាមួយ រដ្ឋបាលខេត្តព្រះសីហនុ ក្នុងការឧបត្ថម្ភគាំទ្រ និងលើកទឹកចិត្តជូន រីកងទ័ពជួរមុខ ព្រមទាំងបងប្អូនប្រជាពលរដ្ឋ ដែលត្រូវបានជម្លៀសខ្លួនទៅកាន់ទឹកនៃសុវត្ថិភាពនានាក្នុងខេត្តព្រះវិហារ ខេត្តឧត្តរមានជ័យ និងបណ្តាខេត្តជាប់ព្រំដែនកម្ពុជា-ថៃ;
- បានចូលរួមជាមួយ រដ្ឋបាលស្រុកស្រីសន្ធរ និងរដ្ឋបាលខេត្តកំពង់ចាម ដើម្បីចុះសួរសុខទុក្ខ និងនាំយកអំណោយជូន នាយទាហាន នាយទាហានរង ពលទាហាន និងកងកម្លាំងប្រដាប់អាវុធ ដែលឈរជើងជួរមុខនៅតាមខ្សែបន្ទាត់ព្រំដែនកម្ពុជា-ថៃ;
- បានឧបត្ថម្ភគាំទ្រស្បៀងអាហារ និងសម្ភារៈប្រើប្រាស់ជូន ជនភៀសសឹក បងប្អូន-សាច់ញាតិរីកងទ័ពការពារជាតិ ចំនួន ៨១០គ្រួសារ និងសិស្សានុសិស្សភៀសសឹក ចំនួន ២៩៤នាក់ ដែលភៀសខ្លួនពីតំបន់ព្រំដែន ទៅកាន់ស្រុកស្រីសន្ធរ ខេត្តកំពង់ចាម;
- បានចូលរួមជាមួយ រាជរដ្ឋាភិបាលកម្ពុជា ដើម្បីឧបត្ថម្ភគាំទ្ររីកងទ័ពជួរមុខ ដែលឈរជើងការពារជាតិ ការពារបូរណភាពទឹកដីប្រឆាំងនឹងការឈ្លានពាននៅតាមបណ្តោយព្រំដែនកម្ពុជា-ថៃ និងជួយដល់ជនភៀសសឹក;
- បានចូលរួមឧបត្ថម្ភគាំទ្រ រីកងទ័ពជួរមុខប្រចាំការនៅតាមបណ្តាកោះ រួមមាន៖ កោះពូលូរ៉េ លេខ៥, កោះព្រីង, កោះតាងលេខ៣ និងកោះកុងក្រៅលេខ២ (កោះយ៉ំ);
- បានចូលរួមជាមួយ ក្រុមការងាររាជរដ្ឋាភិបាល ចុះមូលដ្ឋានខេត្តព្រះសីហនុ ដើម្បីឧបត្ថម្ភគាំទ្រកងទ័ពជួរមុខ ដែលឈរជើងការពារជាតិ ការពារបូរណភាពទឹកដី ប្រឆាំងនឹងការឈ្លានពាន និងជួយជនភៀសសឹកនៅតាមបណ្តោយព្រំដែនកម្ពុជា-ថៃ;

- បានចូលរួមឧបត្ថម្ភគាំទ្របងប្អូនប្រជាពលរដ្ឋភៀសសឹក ដែលបានភៀសខ្លួនចេញពីតំបន់ជម្លោះព្រំដែនកម្ពុជា-ថៃ មកស្នាក់នៅតាមទីតាំងសុវត្ថិភាពនានាក្នុងខេត្តកំពង់ធំ ខេត្តបាត់ដំបង ខេត្តកោះកុង និងខេត្តព្រះវិហារ;
- បានចូលរួមក្នុងគម្រោងសាងសង់ផ្ទះជូន អតីតយុទ្ធជន និងនិវត្តជន មន្ត្រីរាជការស៊ីវិល នៃសមាគមអតីតយុទ្ធជន និងនិវត្តជនកម្ពុជា;
- បានឧបត្ថម្ភគាំទ្រដំណើរការកម្មវិធី “មនសិការពលរដ្ឋល្អ” សម្រាប់ឆ្នាំសិក្សា ២០២៤-២០២៥ របស់សហភាពសហព័ន្ធយុវជនកម្ពុជា (ស.ស.យ.ក) ខេត្តព្រះសីហនុ;
- បានឧបត្ថម្ភគាំទ្រ “គម្រោងដាំដើមផ្កានៅសួនខ័ណ្ឌចែកទ្រូងផ្លូវចំនួន៤គម្រោង ស្ថិតនៅតាមបណ្តោយផ្លូវជាតិ មហាវិថី និងរុក្ខវិថី ក្នុងខេត្តព្រះសីហនុ”;
- បានសាងសង់ចេតិយជូន វីរយុទ្ធជន ដែលបានពលីជីវិតក្នុងបុព្វហេតុការពារទឹកដី និងតម្កល់អង្គធាតុនៅស្រុកស្រីសន្ធរ ខេត្តកំពង់ចាម;
- បានចូលរួមក្នុងដំណើរការជួសជុល និងកែលម្អអគារស្នាក់ការ រណសិរ្សសាមគ្គីអភិវឌ្ឍន៍មាតុភូមិកម្ពុជា ស្ថិតនៅវិថីឧកញ៉ាឈុន សង្កាត់ចតុមុខ ខណ្ឌជួនពេញ រាជធានីភ្នំពេញ;
- បានចូលរួមឧបត្ថម្ភគាំទ្រកងកម្លាំងអន្តរាគមន៍ជួរមុខ នៃបញ្ជាការដ្ឋានកងរាជអាវុធហត្ថខេត្តព្រះសីហនុ ដែលឈរជើងនៅជួរមុខការពារបូរណភាពដែនដី ប្រឆាំងនឹងការឈ្លានពាន។

# ផ្នែកទី៤: ផលប៉ះពាល់បរិស្ថាន



**១៩. ការពិពណ៌នាអំពីផលប៉ះពាល់សំខាន់ៗលើបរិស្ថាន**

សកម្មភាពអាជីវកម្មរបស់ កសស អាចមានផលប៉ះពាល់បរិស្ថានមួយចំនួនដូចជា ការខូចខាតដល់ទីជម្រកសត្វ/សត្វសមុទ្រ ហានិភ័យនៃការចូលនូវប្រភេទសត្វចម្រុះពីបរទេស ការបោះចោលសំណល់ និងការបំពុលខ្យល់ និងទឹក។

ផលប៉ះពាល់សំខាន់ៗដែលអាចកើតមានលើបរិស្ថាន ដោយសារសកម្មភាពអាជីវកម្មរបស់ កសស រួមមាន៖

- ការខូចខាតដល់ទីជម្រកសត្វ/សត្វសមុទ្រ៖
  - ការពង្រីកកំពង់ផែនិងសកម្មភាពពាក់ព័ន្ធ អាចនាំឱ្យបាត់បង់ទីជម្រកធម្មជាតិ និងជីវិតសត្វសមុទ្ររួមទាំងត្រី។
  - ទឹកលំនឹងនាវា/Ballast Water ពីនាវា អាចនាំឱ្យប្រភេទសត្វចម្រុះចូលទៅក្នុងប្រព័ន្ធអេកូឡូជីក្នុងតំបន់។
- ការចោលសំណល់៖ ការចោលសំណល់ពីនាវា និងប្រតិបត្តិការកំពង់ផែមិនបានត្រឹមត្រូវ អាចបំពុលបរិស្ថាន។
- ការបំពុលខ្យល់៖ ការបំភាយ/ការបញ្ចេញផ្សែងពីនាវា យានយន្ត និងឧបករណ៍លើកដាក់ទំនិញអាចធ្វើឱ្យគុណភាពខ្យល់ថយចុះ។
- ការបំពុលទឹក៖ ការបង្ហូរទឹកកខ្វក់ពីនាវា និងប្រតិបត្តិការកំពង់ផែ អាចធ្វើឱ្យគុណភាពទឹកធ្លាក់ចុះ។

**២០. គោលនយោបាយស្តីពីការកាត់បន្ថយផលប៉ះពាល់អវិជ្ជមាននៃសកម្មភាពអាជីវកម្មលើបរិស្ថាន**

កំពង់ផែស្វយ័តក្រុងព្រះសីហនុ (កសស) ប្តេជ្ញាអនុវត្តន៍ប្រតិបត្តិការអាជីវកម្ម ដែលអាចការពារបរិស្ថាន និងលើកកម្ពស់និរន្តរភាព។ កសស ទទួលស្គាល់សារៈសំខាន់នៃការកាត់បន្ថយផលប៉ះពាល់បរិស្ថាន និងខិតខំប្រឹងប្រែងរួមគ្នា ដើម្បីទទួលយកនិងអនុវត្តវិធានការប្រកបដោយចីរភាព។

**គោលការណ៍រួម**

- **អនុលោមភាពតាមបទប្បញ្ញត្តិ៖**
  - ប្រកាន់ខ្ជាប់នូវបទបញ្ជា និងបទដ្ឋានបរិស្ថានថ្នាក់មូលដ្ឋាន ថ្នាក់ជាតិ និងអន្តរជាតិ។
- **ការអនុវត្តប្រកបដោយចីរភាព៖**
  - អនុវត្ត និងលើកកម្ពស់ការអនុវត្តប្រកបដោយចីរភាព រាប់បញ្ចូលទាំងការកាត់បន្ថយសំណល់ ការកែច្នៃ និងការប្រើប្រាស់សម្ភារអេកូ។
- **ការការពារការបំពុល៖**
  - អភិវឌ្ឍន៍វិធានការបង្ការការបំពុលពីការកំពង់ផែ ការបំភាយឧស្ម័ននិងសំណល់ដោយរាប់បញ្ចូលទាំងការប្រើប្រាស់ឧត្តមានុវត្តន៍គ្រប់គ្រងបរិស្ថាន។
- **ការការពារជីវៈចម្រុះ៖**
  - ត្រួតពិនិត្យនិងការពារ ប្រព័ន្ធអេកូឡូស៊ីនិងប្រព័ន្ធសត្វព្រៃមូលដ្ឋាន ធានាថាប្រតិបត្តិការមិនជះឥទ្ធិពលអវិជ្ជមានដល់ជីវៈចម្រុះ។
- **ការចូលរួមរបស់ភាគីពាក់ព័ន្ធ៖**
  - ចូលរួមជាមួយសហគមន៍មូលដ្ឋាន អង្គការធុរកិច្ចនិងអង្គការបរិស្ថាន ក្នុងដំណើរការធ្វើសេចក្តីសម្រេចចិត្តដើម្បីជំរុញដំណោះស្រាយរួមគ្នា។
- **ការកែលម្អជាបន្តបន្ទាប់៖**
  - វាយតម្លៃនិងកែលម្អការអនុវត្តបរិស្ថានជាទៀងទាត់ តាមរយៈការបណ្តុះបណ្តាល ការធ្វើឱ្យបច្ចេកវិទ្យាល្អប្រសើរ និងនវានុវត្តន៍។
  - បង្កើតយន្តការរាយការណ៍ ដើម្បីតាមដានការអនុវត្តបរិស្ថាន និងចែករំលែកលទ្ធផលជាមួយភាគីពាក់ព័ន្ធ។

គោលនយោបាយនេះ ត្រូវបានពិនិត្យ និង ឯកភាពដោយ ឯកឧត្តម ប្រតិភូរាជរដ្ឋាភិបាលកម្ពុជា ទទួលបន្ទុកជាប្រធានអគ្គនាយក នៅថ្ងៃទី ១៥ ខែកុម្ភៈ ឆ្នាំ ២០២៤។

**២១. បរិមាណទឹកសរុបដែលបានយកមកប្រើប្រាស់ក្នុងប្រតិបត្តិការ និងអាជីវកម្ម**

កសស តែងតែលើកកម្ពស់ការយល់ដឹង និងប្រសិទ្ធភាពក្នុងការប្រើប្រាស់ធនធាននៅកំពង់ផែ ដោយផ្ដោតសំខាន់ជាពិសេសលើការគ្រប់គ្រងការប្រើប្រាស់ទឹក។ ទាំងនេះ មិនត្រឹមតែជួយកាត់បន្ថយការខ្លះខ្ចាយទឹកដែលអាចកើតមានប៉ុណ្ណោះទេ ប៉ុន្តែថែមទាំងអាចជួយការពារបរិស្ថាន និងធានាសុវត្ថិភាពធនធានទឹកសម្រាប់អនាគតផងដែរ។ កសស ក៏បានអនុវត្តន៍យុទ្ធសាស្ត្រនានា ដើម្បីលើកកម្ពស់ការយល់ដឹងរបស់សហគ្រាស និងសហគ្រិនអំពីការប្រើប្រាស់ធនធានប្រកបដោយប្រសិទ្ធភាព និងតម្លាភាព។ ការអប់រំ និងបណ្តុះបណ្តាលនេះ អាចជួយឱ្យពួកគេយល់ដឹងអំពីវិធីសាស្ត្រ ដែលអាចធ្វើឱ្យប្រសើរឡើងនូវការប្រើប្រាស់ធនធាន និងការគ្រប់គ្រងទឹកនៅក្នុងតំបន់ប្រតិបត្តិការរបស់កំពង់ផែ និងតំបន់សេដ្ឋកិច្ចពិសេស។

ក្នុងឆ្នាំ ២០២៥ បរិមាណទឹកដែលត្រូវបានទាញយកមកប្រើប្រាស់ នៅក្នុងតំបន់ប្រតិបត្តិការរបស់កំពង់ផែ និងតំបន់សេដ្ឋកិច្ចពិសេស (កសស) មានចំនួន ៤៦ ៦១២ ម៉ែត្រគូប ថយចុះ ១៦ % ធៀបនឹងឆ្នាំ ២០២៤។ ការថយចុះ ១៦% នេះ គឺដោយសារតែ កសស តែងតែបន្តអនុវត្តន៍យុទ្ធសាស្ត្រនានា ដើម្បីពង្រឹងប្រសិទ្ធភាពគ្រប់គ្រងការប្រើប្រាស់ទឹក ការតាមដាននិងត្រួតពិនិត្យជាប្រចាំដើម្បីធានាថាមិនមានការខូច បែក ឬលេចធ្លាយបំពង់បង្ហូរទឹក ព្រមទាំងលើកកម្ពស់ការយល់ដឹងរបស់អ្នកប្រើប្រាស់ផងដែរ គ្រប់កម្មករ និយោជិតទាំងអស់ ឱ្យចូលរួមសន្សំសំចៃការប្រើប្រាស់ទឹកតាមរយៈការពន្យល់និងណែនាំអំពីផលប៉ះពាល់នៃការខ្លះខ្ចាយទឹកដល់បរិស្ថាន។

ប្រភពទឹកដែលបានទាញយកមកប្រើប្រាស់សម្រាប់ កសស និង តសព ត្រូវបានបង្ហាញជូនដូចខាងក្រោម៖

ប៉ារ៉ាម៉ែត្រ	២០២៤	២០២៥
<b>ប្រភពទឹកដែលបានទាញយកមកប្រើប្រាស់</b>		
ទឹកលើដី (រួមមានទឹកទន្លេ ទឹកបឹង -ល-)	ពុំបានប្រើប្រាស់	ពុំបានប្រើប្រាស់
ទឹកក្រោមដី (រួមមាន ទឹកអណ្តូង -ល-)		
ទឹកដែលបានទាញយកមកប្រើប្រាស់នៅ កសស គិតជាម៉ែត្រគូប	៨ ៣២៧	៨ ៦១២
ទឹកដែលបានទាញយកមកប្រើប្រាស់នៅ តសព គិតជាម៉ែត្រគូប	៤៧ ៣១៥	៣៨ ០០០
ទឹកពីភាគីទីបី (ពីអ្នកផ្គត់ផ្គង់ទឹក)	ពុំបានប្រើប្រាស់	ពុំបានប្រើប្រាស់
បរិមាណទឹកសរុបដែលបានទាញយកមកប្រើប្រាស់គិតជាម៉ែត្រគូប	៥៥ ៦៤២	៤៦ ៦១២
អាំងតង់ស៊ីតេទឹកគិតជាម៉ែត្រគូបក្នុងមួយរៀល (Water Intensity)	0.000000១២	0.000000០៨

**២២. សមាមាត្រទឹកកខ្វក់ដែលត្រូវបានបង្កើត សម្អាត និងកែច្នៃឡើងវិញ**

សមាមាត្រទឹកកខ្វក់	២០២៤	២០២៥
សមាមាត្រទឹកកខ្វក់ដែលត្រូវបានធ្វើប្រព្រឹត្តិកម្មនៅក្នុងតំបន់សេដ្ឋកិច្ចពិសេស កសស គិតជាម៉ែត្រគូប	៣២ ៦៩២	២៧ ៦៥៦

**២៣. សំណល់រឹងសរុបដែលកើតចេញពីប្រតិបត្តិការ និងអាជីវកម្ម**

កសស តែងតែផ្តល់ការបណ្តុះបណ្តាលអំពីការគ្រប់គ្រងសំណល់ ដល់បុគ្គលិក កម្មករ និងនិយោជិតរបស់កំពង់ផែក៏ដូចជាភាគីពាក់ព័ន្ធ ដើម្បីចូលរួមការការពារបរិស្ថាននិងគ្រប់គ្រងសំណល់។ ការបណ្តុះបណ្តាលនេះផ្តោតសំខាន់លើវិធីសាស្ត្រកាត់បន្ថយសំណល់ តាមរយៈនៃការប្រើប្រាស់ឡើងវិញនិងការកែច្នៃ ដើម្បីកាត់បន្ថយសំណល់ប្លាស្ទិកដែលកំពុងក្លាយជាបញ្ហាចម្បងមួយក្នុងការការពារបរិស្ថាន។

ក្នុងឆ្នាំ ២០២៥ ការបញ្ចេញសំណល់រឹងទាំងតំបន់ប្រតិបត្តិការ កសស និង នាវា មានចំនួន ១ ៥៧០ តោនកើនឡើង ២០% ធៀបនឹងឆ្នាំ ២០២៤ ។ ការកើនឡើងនេះ គឺដោយសារបរិមាណទំនិញឆ្លងកាត់កំពង់ផែមានការកើនឡើង ដែលធ្វើឱ្យការបញ្ចេញសំណល់រឹងពីនាវាមានការកើនឡើង ក៏ដូចជាកំណើននៃការវិនិយោគនៅក្នុងតំបន់សេដ្ឋកិច្ចពិសេស (តសព) រួមទាំងការបន្តពង្រីកតំបន់ប្រតិបត្តិការរបស់កំពង់ផែ ដើម្បីឆ្លើយតបនឹងតម្រូវការរបស់អតិថិជន និងអ្នកប្រើប្រាស់ផងដែរ។

**សំណល់រឹងសរុបពីនាវា និង កសស**

សំណល់	២០២៤	២០២៥
សំណល់រឹងគិតជាតោន	១ ៣០៥	១ ៥៧០

**២៤. សមាមាត្រសំណល់រឹងដែលបានកែច្នៃ ឬ ស្តារឡើងវិញ**

គិតមកដល់ឆ្នាំ ២០២៥ នេះ កសស នៅពុំទាន់បានធ្វើការកែច្នៃ ឬ ប្រើប្រាស់សំណល់រឹងឡើងវិញនៅឡើយពីព្រោះ កសស បានជួលក្រុមហ៊ុនឯកជនមកដឹកសំរាម/សំណល់រឹងពីកំពង់ផែ ទៅចាក់ចោលនៅទីលានចាក់សំរាមដែលមានការអនុញ្ញាតដោយអាជ្ញាធរខេត្តព្រះសីហនុ។ ទោះជាយ៉ាងណា កសស នឹងបន្តពិនិត្យតាមដានករណីនេះដើម្បីមានលទ្ធភាពវិនិយោគលើការកែច្នៃសំណល់រឹង ដើម្បីធានាថាបរិស្ថាននៅជុំវិញកំពង់ផែមានសុវត្ថិភាព និងស្អាតសម្រាប់សហគមន៍។

# ផ្នែកទី៥: ផលប៉ះពាល់ អាកាសធាតុ



**២៥. ការកំណត់ផលប៉ះពាល់ទាក់ទងនឹងអាកាសធាតុ**

ដូចបានរៀបរាប់ខាងលើ **កសស** មានការយល់ដឹងច្បាស់ថាសកម្មភាពអាជីវកម្ម និងសេវាកម្មរបស់ខ្លួន អាចបង្កឱ្យមានផលប៉ះពាល់ដោយផ្ទាល់ និងដោយប្រយោលទៅលើអាកាសធាតុ។ ដូចនេះ **កសស** មានគោលបំណងបង្កើតគោលការណ៍ណែនាំ ដើម្បីកាត់បន្ថយផលប៉ះពាល់អាកាសធាតុ ដែលបណ្តាលមកពីសកម្មភាពអាជីវកម្មរបស់ខ្លួនដើម្បីលើកកម្ពស់ចីរភាព ក្នុងខណៈពេលដែលកំពុងមានការលើកទឹកចិត្ត ឱ្យអនុវត្តន៍បែប Eco-friendly ។ ផលប៉ះពាល់សំខាន់ៗ ដែលបណ្តាលមកពីប្រតិបត្តិការអាជីវកម្មរបស់ខ្លួនរួមមាន ការប្រើប្រាស់ថាមពល ការបង្កើតសំណល់ និងការប្រើប្រាស់ធនធាននៅក្នុងកំពង់ផែ រួមទាំងសេវាកម្មទំនិញ មធ្យោបាយដឹកជញ្ជូន ការស្តុកទំនិញ និងការផ្គត់ផ្គង់ថាមពលអគ្គិសនី នៅតំបន់សេដ្ឋកិច្ចពិសេស។

ទាក់ទងនឹងអាកាសធាតុ ទោះជាយ៉ាងណាក៏ដោយ ផលប៉ះពាល់ចម្បងគឺតាមរយៈការបំបាត់ឧស្ម័នផ្ទះកញ្ចក់ (GHG) ដែលកើតឡើងតាមរយៈចំហេះដោយផ្ទាល់ និងប្រយោលនូវឥន្ធនៈហ្វូស៊ីល។

ប្រភេទគ្រឿងចក្រ	ប្រភេទថាមពល	ផលប៉ះពាល់អាកាសធាតុ
នាវាសណ្តោង	ប្រេងឥន្ធនៈ	ការបំពុលខ្យល់ ប្រព័ន្ធអេកូឡូស៊ីក្នុងតំបន់ប្រតិបត្តិការ និងប៉ះពាល់ដល់កំដៅផែនដី
មធ្យោបាយលើកដាក់ និងដឹកជញ្ជូន	ប្រេងឥន្ធនៈ	ការបំពុលខ្យល់ និងឡើងកំដៅផែនដី
ម៉ាស៊ីនភ្លើង កសស	ប្រេងឥន្ធនៈ	បំពុលខ្យល់ និងឡើងកំដៅផែនដី
ការប្រើប្រាស់អគ្គិសនីក្នុងតំបន់ កសស និង តសព	ថាមពលអគ្គិសនី	ប៉ះពាល់ដល់កំដៅផែនដី

**២៦. គោលនយោបាយស្តីពីការកាត់បន្ថយផលប៉ះពាល់អវិជ្ជមានលើអាកាសធាតុ**

គោលដៅរបស់ **កសស** គឺដើម្បីកាត់បន្ថយការបំបាត់ឧស្ម័នផ្ទះកញ្ចក់ និងបង្កើននិរន្តរភាពគ្រប់សកម្មភាពប្រតិបត្តិការរបស់កំពង់ផែ។

**កម្មវត្ថុ**

- **ការកាត់បន្ថយការបំបាត់ឧស្ម័នផ្ទះកញ្ចក់**
  - អនុវត្តវិធានការដើម្បីកាត់បន្ថយការបំបាត់ការបូន ពីប្រតិបត្តិការកំពង់ផែឱ្យបាន ៣០% ក្នុង ១ TEU នៅ ឆ្នាំ ២០៣០។
  - ជំរុញឱ្យប្រើប្រាស់នាវា និងឧបករណ៍បំបាត់ឧស្ម័នទាប តាមរយៈការលើកទឹកចិត្តនិងភាពជា ដៃគូ។
- **ថាមពលដែលអាចបន្តនិរន្តរភាពបាន**
  - ផ្លាស់ប្តូរទៅប្រើប្រាស់ ប្រភពថាមពលដែលអាចបន្តនិរន្តរភាពបាន សម្រាប់ប្រតិបត្តិការកំពង់ផែ ក្នុងគោលបំណងសម្រាប់ ៥០% នៃការប្រើប្រាស់ថាមពល ឱ្យបានមកពីប្រភពដែលអាចកើតឡើងវិញនៅឆ្នាំ ២០៣០។
  - ដំឡើងបន្ទះសូឡា (Solar Panels) និងទ្វារប៊ីនខ្យល់ (Wind Turbines) ដែលអាចធ្វើបាន។
- **ការអនុវត្តប្រកបដោយចីរភាព**
  - លើកកម្ពស់ការអនុវត្តប្រកបដោយចីរភាព ក្នុងចំណោមអ្នកប្រើប្រាស់ដៃ ដោយរាប់បញ្ចូលទាំងការកាត់បន្ថយសំណល់ ការកែច្នៃ និងការប្រើប្រាស់សម្ភារអេកូ។
  - អនុវត្តគោលនយោបាយគ្រប់គ្រងសុវត្ថិភាព សុខភាព និងបរិស្ថានកំពង់ផែ និងកម្មវិធីបែតងសម្រាប់ក្រុមហ៊ុនទាំងឡាយ ដែលប្រតិបត្តិអាជីវកម្មនៅក្នុងកំពង់ផែ។
- **កិច្ចសហការនិងការចូលរួម**
  - ចូលរួមជាមួយសហគមន៍មូលដ្ឋាន អង្គការបរិស្ថាន និងស្ថាប័នរដ្ឋាភិបាលដើម្បីអភិវឌ្ឍន៍និងអនុវត្តឧត្តមានុវត្តន៍ក្នុងការកាត់បន្ថយផលប៉ះពាល់អាកាសធាតុ។
  - ចូលរួមក្នុងគំនិតផ្តួចផ្តើមក្នុងតំបន់និងអន្តរជាតិ ដែលផ្តោតលើការដឹកជញ្ជូនប្រកបដោយចីរភាព និងប្រតិបត្តិការកំពង់ផែ។
- **ការពិនិត្យនិងធ្វើរបាយការណ៍**
  - បង្កើតប្រព័ន្ធគ្រួតពិនិត្យដើម្បីតាមដានការបំបាត់ និងម៉ែត្រនិរន្តរភាព។
  - ផ្សព្វផ្សាយរបាយការណ៍និរន្តរភាពប្រចាំឆ្នាំ ដោយបញ្ជាក់អំពីខ្លួនភាព ឆ្ពោះទៅរកគោលដៅអាកាសធាតុ និងធនៈនៅពេលអនាគត។

គោលនយោបាយនេះ ត្រូវបានពិនិត្យ និងឯកភាពដោយ ឯកឧត្តម ប្រតិភូរាជរដ្ឋាភិបាលកម្ពុជា ទទួលបន្ទុកជាប្រធានអគ្គនាយក នៅថ្ងៃទី ១៥ ខែកុម្ភៈ ឆ្នាំ ២០២៤។

**២៧. បរិមាណថាមពលសរុបដែលត្រូវបានប្រើប្រាស់ក្នុងប្រតិបត្តិការ**

កសស តែងតែលើកកម្ពស់ដល់ការគ្រប់គ្រងថាមពល និងពង្រឹងប្រសិទ្ធភាពនៃការប្រើប្រាស់ថាមពល តាមរយៈការដាក់ចេញនូវគោលការណ៍ប្រើប្រាស់ថាមពលដោយសន្សំសំចៃរបស់កំពង់ផែ និងបង្កើនការយល់ដឹង ដល់បុគ្គលិកទាំងអស់ចូលរួមកាត់បន្ថយការប្រើប្រាស់ថាមពលនៅក្នុងតំបន់ប្រតិបត្តិការកំពង់ផែ។

នៅឆ្នាំ ២០២៥ ការប្រើប្រាស់ថាមពលសរុប របស់ កសស មានចំនួន ១១១ ៥៤៦ ២៦៧ kWh កើនឡើង ២៧% បើធៀបនឹងឆ្នាំ ២០២៤។ កំណើននេះបណ្តាលមកពីភាពមមាញឹក នៃសកម្មភាពប្រតិបត្តិការរបស់កំពង់ផែ ការអនុវត្តបច្ចេកវិទ្យាថ្មីៗដែលត្រូវការអគ្គិសនីច្រើន ការអភិវឌ្ឍហេដ្ឋារចនាសម្ព័ន្ធ និងសេវាកម្មលើកដាក់ ផ្ទេរ-ផ្ទុក ស្តុក និងដឹកជញ្ជូនទំនិញនិងកុងតឺន័រ កំពុងកើនឡើងយ៉ាងគំហុក។

ក្នុងនេះដែរ យោងតាមចំនួននៃការប្រើប្រាស់ថាមពលសរុប ធៀបនឹងចំណូលប្រចាំឆ្នាំបានបង្ហាញឱ្យឃើញ ថាអាំងតង់ស៊ីតេប្រើប្រាស់ថាមពលក្នុងឆ្នាំ ២០២៥ គឺ ០.០១៨% ធៀបនឹងឆ្នាំ ២០២៤ ស្មើនឹង ០.០១៩% ដូចបាន បង្ហាញជូនក្នុងតារាងខាងក្រោម៖

ថាមពល	២០២៤	២០២៥
ការប្រើប្រាស់អគ្គិសនីសរុប (ក)	១០ ៣៦១ ៦៦០ kWh	១៣ ០៩៦ ១០០ kWh
ការប្រើប្រាស់ប្រេងឥន្ធនៈសរុប (ខ)	៧ ៤០៦ ១៨៩ LTR ឬ ៧៧ ៤៥៦ ៣៦៩ kWh	៩ ៣៩០ ៣៤៥ LTR ឬ ៩៨ ២០៧ ០៤៥ kWh
ការប្រើប្រាស់ថាមពលផ្សេងទៀត (គ)	២៦១ ៤៩៤ kWh	២៤៣ ១២២ kWh
ការប្រើប្រាស់ថាមពលសរុប (ក+ខ+គ)	៨៨ ០៧៩ ៥២៣ kWh	១១១ ៥៤៦ ២៦៧ kWh
អាំងតង់ស៊ីតេថាមពលក្នុងមួយរៀលនៃចំណូល (ការប្រើប្រាស់ថាមពលសរុប/ចំណូលប្រចាំឆ្នាំគិតជាប្រាក់រៀល)	០.០១៩%	០.០១៨%

**២៨. សមាមាត្រនៃការប្រើប្រាស់ថាមពលកកើតឡើងវិញ**

បច្ចុប្បន្ន កសស នៅពុំទាន់បានប្រើប្រាស់ប្រភពថាមពលកកើតឡើងវិញណាមួយនៅឡើយ។ ទោះជាយ៉ាង ណា កសស កំពុងស្ថិតក្នុងការរៀបចំគម្រោងសិក្សាលទ្ធភាព និងស្វែងយល់បន្ថែមអំពីប្រភពថាមពលនានាដែល អាចទាញយកមកប្រើប្រាស់ជាជម្រើស។

**២៩. បរិមាណថាមពលដែលត្រូវបានផលិត និងសមាមាត្រនៃថាមពលកកើតឡើង វិញដែលត្រូវបានផលិត**

ព័ត៌មានស្តីពីការប្រើប្រាស់ថាមពល សម្រាប់បម្រើប្រតិបត្តិការអាជីវកម្មរបស់ កសស ត្រូវបានបង្ហាញជូន នៅក្នុងផ្នែកទី ២៧។ ថាមពលទាំងនេះ មិនមែនជាថាមពលដែលត្រូវបានផលិត ឬ បង្កើតឡើងនោះទេ។ ដោយឡែក សមាមាត្រនៃថាមពលកកើតឡើងវិញដែលត្រូវបានផលិត នៅពុំទាន់មាននៅឡើយពីព្រោះ កសស កំពុងស្ថិតក្នុង ការរៀបចំគម្រោងសិក្សាលទ្ធភាព និងស្វែងយល់បន្ថែមអំពីប្រភពថាមពលនានា ដែលអាចទាញយកមកប្រើប្រាស់ ជាជម្រើស។

### ៣០. ការបំបាត់ឧស្ម័នផ្ទះកញ្ចក់

**ការបំបាត់ឧស្ម័នផ្ទះកញ្ចក់ (វិសាលភាព ១)** ពាក់ព័ន្ធនឹងសកម្មភាពប្រតិបត្តិការអាជីវកម្មរបស់ **កសស** គឺជាការបំបាត់ដោយផ្ទាល់ពីសកម្មភាពប្រតិបត្តិការ ដូចជាចំហេះបរិមាណប្រើប្រាស់ប្រេងឥន្ធនៈពី នាវាសណ្តោង រថយន្តចល័តនៅទីលាន (RTG) រថយន្តកុងតឺន័រនិងទំនិញ រថយន្តស្ទូច (Harbour Mobile Crane, Shore Cranes) រថចូក (Forklift) រថយន្តលើកដាក់កុងតឺន័រ (Reach Stacker) និងម៉ាស៊ីនភ្លើង។ ក្នុងចំណោមគ្រឿងចក្រទាំងនេះ គ្រឿងចក្ររថយន្តដែលបំបាត់ឧស្ម័នខ្លាំងជាងគេ គឺនាវាសណ្តោងនិងរថយន្តចល័តនៅទីលាន (RTG) ដែលបម្រើ ប្រតិបត្តិការនាំនាវាចូល-ចេញ និងលើកដាក់កុងតឺន័រនៅក្នុងតំបន់ប្រតិបត្តិការរបស់កំពង់ផែ។ ការបំបាត់ឧស្ម័នផ្ទះ កញ្ចក់នៅក្រោមវិសាលភាព ១ សរុបចំនួន ២៤ ២២៨ tCO<sub>2</sub>។

**ការបំបាត់ឧស្ម័នផ្ទះកញ្ចក់ (វិសាលភាព ២)** ពាក់ព័ន្ធនឹងប្រតិបត្តិការអាជីវកម្មរបស់ **កសស** គឺជាការ បំបាត់ដោយប្រយោល ដូចជាការប្រើប្រាស់ចរន្តអគ្គិសនី សម្រាប់បន្លាយកំដៅដូចជា គ្រឿងចក្រចល័តនៅ តែមដៃ (QC) ភ្លើងបំភ្លឺ ប្រព័ន្ធចំហាយ ឬ កម្ដៅ (Steam or Heat) និងម៉ាស៊ីនត្រជាក់។ ការបំបាត់ឧស្ម័នផ្ទះកញ្ចក់ នៅក្រោមវិសាលភាព ២ សរុបចំនួន ៦ ៣៩០ tCO<sub>2</sub>។

**កសស** បានអនុវត្តការវាយតម្លៃកាបូន តាមរយៈការប្រមូលព័ត៌មានស្តីពីការបំបាត់ឧស្ម័នផ្ទះកញ្ចក់ របស់កំពង់ផែ ដែលបណ្តាលមកពីសកម្មភាពប្រតិបត្តិការ។



- នៅឆ្នាំ ២០២៥ ការបំបាត់ឧស្ម័នផ្ទះកញ្ចក់ (GHG) ក្នុងវិសាលភាព ១ បានថយចុះ ៣ % សមមូលនៃឧស្ម័នកាបូនិកគិតជា TEUs ធៀបនឹងឆ្នាំ ២០២៤ ។



- នៅឆ្នាំ ២០២៥ ការបំបាត់ឧស្ម័នផ្ទះកញ្ចក់ (GHG) ក្នុងវិសាលភាព ២ បានថយចុះ ដល់ ១០ % សមមូលនៃឧស្ម័នកាបូនិកគិតជា TEUs ធៀបនឹងឆ្នាំ ២០២៤។

ការបំបាត់ឧស្ម័នកាបូនិក	២០២៤	២០២៥
<b>វិសាលភាព១</b> (សមមូលនៃឧស្ម័នកាបូនិកក្នុងមួយ TEUs)	០.០១៨៥	០.០១៨០
<b>វិសាលភាព ២</b> (សមមូលនៃឧស្ម័នកាបូនិកក្នុងមួយ TEUs)	០.០០៥២	០.០០៤៧
<b>ការបំបាត់ឧស្ម័នផ្ទះកញ្ចក់សរុប</b> <b>ការបំបាត់ឧស្ម័នផ្ទះកញ្ចក់វិសាលភាព ១ &amp; វិសាលភាព ២</b> (សមមូលនៃឧស្ម័នកាបូនិកក្នុងមួយ TEUs)	០.០២៣៨	០.០២២៧

**កំណត់សម្គាល់៖**  
ការបំបាត់ឧស្ម័នផ្ទះកញ្ចក់ (GHG) ត្រូវបានគណនាដោយមានជំនួយពីក្រុមហ៊ុនប្រឹក្សាយោបល់ជប៉ុន ។ ការគណនាត្រូវ បានអនុវត្តដោយប្រើកត្តាបំបាត់ឧស្ម័នរបស់ជប៉ុន (Japanese Emission Factors) ដែលបោះពុម្ពផ្សាយដោយក្រសួង បរិស្ថាននៃប្រទេសជប៉ុន ក្រោមកម្មវិធីឧបត្ថម្ភធនឧបករណ៍ JCM ជាតំណាងសម្រាប់កត្តាបំបាត់ឧស្ម័នសម្រាប់ប្រទេស កម្ពុជា (ដែលមិនមានប្រភពផ្សេងទៀត)។



# កំពង់ផែស្វយ័តក្រុងព្រះសីហនុ



Old Jetty



Multi-Purpose



253m Container Berth



Container Berth



Special Economic Zone



New Wharf

## សាស្ត្រសេដ្ឋកិច្ច

កិច្ចសហប្រតិបត្តិការសេដ្ឋកិច្ចជាមួយ ហ្វីន ធីន ធីន សង្កាត់លេខ៣ ក្រុងព្រះសីហនុ ខេត្តព្រះសីហនុ ព្រះរាជាណាចក្រកម្ពុជា

## ទំនាក់ទំនង

🏠 034 933 419  
☎ 034 933 511  
🖨 034 933 693

🌐 [pas.gov.kh](http://pas.gov.kh)  
✉ [pasinfo@pas.gov.kh](mailto:pasinfo@pas.gov.kh)  
📱 Sihanoukville Autonomous Port

